



## **Beteiligungsbericht 2016**

---

## Inhaltsverzeichnis

Einführung / Rechtsgrundlagen.....	3
Übersicht über die Beteiligungen der Stadt Bornheim .....	6
III. Darstellung der einzelnen Beteiligungen .....	8
Radio Bonn/Rhein-Sieg GmbH & Co. KG .....	9
Stadtbetrieb Bornheim AöR (SBB).....	12
Wasserwerk der Stadt Bornheim .....	16
Stromnetz Bornheim GmbH & Co. KG .....	19
Gasnetz Bornheim GmbH & Co. KG .....	22
Wasserbeschaffungsverband Wesseling - Hersel (WBV).....	25
e-regio GmbH & Co. KG .....	28
Wasserverband Dickopsbach .....	33
Wasserverband Südliches Vorgebirge.....	36
Stadtbahngesellschaft Rhein-Sieg mbH i.L.....	39
Wirtschaftsförderungs- und Entwicklungsgesellschaft mbH Bornheim .....	42
civitec Zweckverband .....	46

## Einführung / Rechtsgrundlagen

Die Stadt Bornheim bedient sich im Rahmen der kommunalen Selbstverwaltung zur Erledigung und Wahrnehmung öffentlicher Aufgaben kommunaler Unternehmen des privaten und öffentlichen Rechts. Rechtsgrundlage für die wirtschaftliche Betätigung der Gemeinden bilden die §§ 107 - 115 im 11. Teil der Gemeindeordnung für das Land Nordrhein-Westfalen (GO NRW) in der Fassung der Bekanntmachung vom 14. Juli 1994 (GV. NRW. S. 666 / SGV. NRW. 2023), zuletzt geändert durch Gesetz vom 15. November 2016 (GV. NRW. S. 966).

Die GO NRW unterscheidet zunächst zwischen wirtschaftlicher und nichtwirtschaftlicher Betätigung der Kommunen:

### § 107 GO NRW - Zulässigkeit wirtschaftlicher Betätigung

(1) Die Gemeinde darf sich zur Erfüllung ihrer Aufgaben wirtschaftlich betätigen, wenn

1. ein öffentlicher Zweck die Betätigung erfordert,
2. die Betätigung nach Art und Umfang in einem angemessenen Verhältnis zu der Leistungsfähigkeit der Gemeinde steht und
3. bei einem Tätigwerden außerhalb der Wasserversorgung, des öffentlichen Verkehrs sowie des Betriebes von Telekommunikationsleitungsnetzen einschließlich der Telekommunikationsdienstleistungen der öffentliche Zweck durch andere Unternehmen nicht besser und wirtschaftlicher erfüllt werden kann.

Das Betreiben eines Telekommunikationsnetzes umfasst nicht den Vertrieb und/oder die Installation von Endgeräten von Telekommunikationsanlagen. Als wirtschaftliche Betätigung ist der Betrieb von Unternehmen zu verstehen, die als Hersteller, Anbieter oder Verteiler von Gütern oder Dienstleistungen am Markt tätig werden, sofern die Leistung ihrer Art nach auch von einem Privaten mit der Absicht der Gewinnerzielung erbracht werden könnte.

(2) Als wirtschaftliche Betätigung im Sinne dieses Abschnitts gilt nicht der Betrieb von

1. Einrichtungen, zu denen die Gemeinde gesetzlich verpflichtet ist,
2. öffentlichen Einrichtungen, die für die soziale und kulturelle Betreuung der Einwohner erforderlich sind, insbesondere Einrichtungen auf den Gebieten
  - Erziehung, Bildung oder Kultur (Schulen, Volkshochschulen, Tageseinrichtungen für Kinder und sonstige Einrichtungen der Jugendhilfe, Bibliotheken, Museen, Ausstellungen, Opern, Theater, Kinos, Bühnen, Orchester, Stadthallen, Begegnungsstätten),
  - Sport oder Erholung (Sportanlagen, zoologische und botanische Gärten, Wald-, Park- und Gartenanlagen, Herbergen, Erholungsheime, Bäder, Einrichtungen zur Veranstaltung von Volksfesten),
  - Gesundheits- oder Sozialwesen (Krankenhäuser, Bestattungseinrichtungen, Sanatorien, Kurparks, Senioren- und Behindertenheime, Frauenhäuser, soziale und medizinische Beratungsstellen),
3. Einrichtungen, die der Straßenreinigung, der Wirtschaftsförderung, der Fremdenverkehrsförderung oder der Wohnraumversorgung dienen,
4. Einrichtungen des Umweltschutzes, insbesondere der Abfallentsorgung oder Abwasserbeseitigung sowie des Messe- und Ausstellungswesens,
5. Einrichtungen, die ausschließlich der Deckung des Eigenbedarfs von Gemeinden und Gemeindeverbänden dienen.

Auch diese Einrichtungen sind, soweit es mit ihrem öffentlichen Zweck vereinbar ist, nach wirtschaftlichen Gesichtspunkten zu verwalten und können entsprechend den Vorschriften über die Eigenbetriebe geführt werden. Das für Inneres zuständige Ministerium kann durch Rechtsverordnung bestimmen, dass Einrichtungen, die nach Art und Umfang eine selbständige Betriebsführung erfordern, ganz oder

teilweise nach den für die Eigenbetriebe geltenden Vorschriften zu führen sind; hierbei können auch Regelungen getroffen werden, die von einzelnen der für die Eigenbetriebe geltenden Vorschriften abweichen.

- (3) Die wirtschaftliche Betätigung außerhalb des Gemeindegebiets ist nur zulässig, wenn die Voraussetzungen des Absatzes 1 vorliegen und die berechtigten Interessen der betroffenen kommunalen Gebietskörperschaften gewahrt sind. Die Aufnahme einer wirtschaftlichen Betätigung auf ausländischen Märkten ist nur zulässig, wenn die Voraussetzungen des Absatzes 1 Satz 1 Nr. 1 und Nr. 2 vorliegen. Die Aufnahme einer solchen Betätigung bedarf der Genehmigung.
- (4) Die nichtwirtschaftliche Betätigung außerhalb des Gemeindegebiets ist nur zulässig, wenn die Voraussetzungen des Absatzes 1 Satz 1 Nr. 1 und Nr. 2 vorliegen und die berechtigten Interessen der betroffenen kommunalen Gebietskörperschaften gewahrt sind. Diese Voraussetzungen gelten bei in den Krankenhausplan des Landes aufgenommenen Krankenhäusern als erfüllt. Die Aufnahme einer nichtwirtschaftlichen Betätigung auf ausländischen Märkten ist nur zulässig, wenn die Voraussetzungen des Absatzes 1 Satz 1 Nr. 1 und Nr. 2 vorliegen. Die Aufnahme einer solchen Betätigung bedarf der Genehmigung.
- (5) Vor der Entscheidung über die Gründung von bzw. die unmittelbare oder mittelbare Beteiligung an Unternehmen im Sinne des Absatzes 1 ist der Rat auf der Grundlage einer Marktanalyse über die Chancen und Risiken des beabsichtigten wirtschaftlichen Engagements und über die Auswirkungen auf das Handwerk und die mittelständische Wirtschaft zu unterrichten. Den örtlichen Selbstverwaltungsorganisationen von Handwerk, Industrie und Handel und der für die Beschäftigten der jeweiligen Branche handelnden Gewerkschaften ist Gelegenheit zur Stellungnahme zu den Marktanalysen zu geben.
- (6) Bankunternehmen darf die Gemeinde nicht errichten, übernehmen oder betreiben.
- (7) Für das öffentliche Sparkassenwesen gelten die dafür erlassenen besonderen Vorschriften.

Mit dem Beteiligungsbericht 2016 erfüllt die Stadt Bornheim die rechtlichen Vorgaben zur Erläuterung ihrer wirtschaftlichen und nichtwirtschaftlichen Betätigung. Der Beteiligungsbericht bündelt umfassende Informationen zu den im Jahr 2016 bestehenden Beteiligungen der Stadt in einer einheitlichen und verständlichen Form, basierend auf den wirtschaftlichen Daten der Jahresabschlüsse 2014 bis 2016. Er dient somit dem Zweck einer transparenten Darstellung von Strukturen und Lage der beteiligten Unternehmen.

Maßgeblich für die Erstellung des Beteiligungsberichtes sind die Anforderungen der §§ 117 GO NRW sowie 52 der Gemeindehaushaltsverordnung NRW (GemHVO NRW) in der Fassung der Bekanntmachung vom 14. Juli 1994 (GV. NRW. S. 666 / SGV. NRW. 2023), zuletzt geändert durch Artikel 2 des Gesetzes vom 17. Dezember 2015 (GV NRW. S. 886):

#### **§ 117 GO NRW - Beteiligungsbericht**

- (1) Die Gemeinde hat einen Beteiligungsbericht zu erstellen, in dem ihre wirtschaftliche und nichtwirtschaftliche Betätigung, unabhängig davon, ob verselbstständigte Aufgabenbereiche dem Konsolidierungskreis des Gesamtabschlusses angehören, zu erläutern ist. Dieser Bericht ist jährlich bezogen auf den Abschlussstichtag des Gesamtabschlusses fortzuschreiben und dem Gesamtabschluss beizufügen. Der Beteiligungsbericht ist dem Jahresabschluss nach § 95 beizufügen, wenn kein Gesamtabschluss nach § 116 aufzustellen ist.
- (2) Der Beteiligungsbericht ist dem Rat und den Einwohnern zur Kenntnis zu bringen. Die Gemeinde hat zu diesem Zweck den Bericht zur Einsichtnahme verfügbar zu halten. Auf die Möglichkeit zur Einsichtnahme ist in geeigneter Weise öffentlich hinzuweisen.

**§ 52 GemHVO NRW - Beteiligungsbericht**

- (1) Im Beteiligungsbericht nach § 117 der Gemeindeordnung sind gesondert anzugeben und zu erläutern
  1. die Ziele der Beteiligung,
  2. die Erfüllung des öffentlichen Zwecks,
  3. die Beteiligungsverhältnisse,
  4. die Entwicklung der Bilanzen und der Gewinn- und Verlustrechnungen der letzten drei Abschlussstichtage,
  5. die Leistungen der Beteiligungen, bei wesentlichen Beteiligungen mit Hilfe von Kennzahlen,
  6. die wesentlichen Finanz- und Leistungsbeziehungen der Beteiligungen untereinander und mit der Gemeinde,
  7. die Zusammensetzung der Organe der Beteiligungen,
  8. der Personalbestand jeder Beteiligung.
- (2) Im Bericht sind die Bilanzen und Gewinn- und Verlustrechnungen der Beteiligungen in einer Zeitreihe abzubilden, die das abgelaufene Geschäftsjahr, das Vorjahr und das Vorvorjahr umfasst. Die Darstellung kann bei den Bilanzen auf die in § 266 des Handelsgesetzbuches in den Absätzen 2 und 3 mit Buchstaben und römischen Zahlen bezeichneten Posten in der vorgeschriebenen Reihenfolge beschränkt werden. Bei den Gewinn- und Verlustrechnungen können Erleichterungen nach § 276 des Handelsgesetzbuches unabhängig von der Einhaltung der dort beschriebenen Größenklassen in Anspruch genommen werden. Werden bei den Beteiligungen für die Jahresabschlussanalyse Strukturbilanzen erstellt, können diese die vollständigen Bilanzen ersetzen.
- (3) Dem Bericht ist eine Übersicht über die gemeindlichen Beteiligungen unter Angabe der Höhe der Anteile an jeder Beteiligung in Prozent beizufügen.

Die Darstellung der einzelnen Unternehmen im Beteiligungsbericht orientiert sich an den o.g. Vorgaben des § 52 GemHVO.

Die darin geforderten Kennzahlen zur Leistungsfähigkeit der Beteiligungen wurden den jeweiligen Geschäftsberichten entnommen bzw. auf deren Basis anhand der folgenden Formeln ermittelt:

**Eigenkapitalquote:**  $\text{Eigenkapital} \times 100 / \text{Gesamtkapital}$  - Anteil Eigenkapital am Gesamtkapital

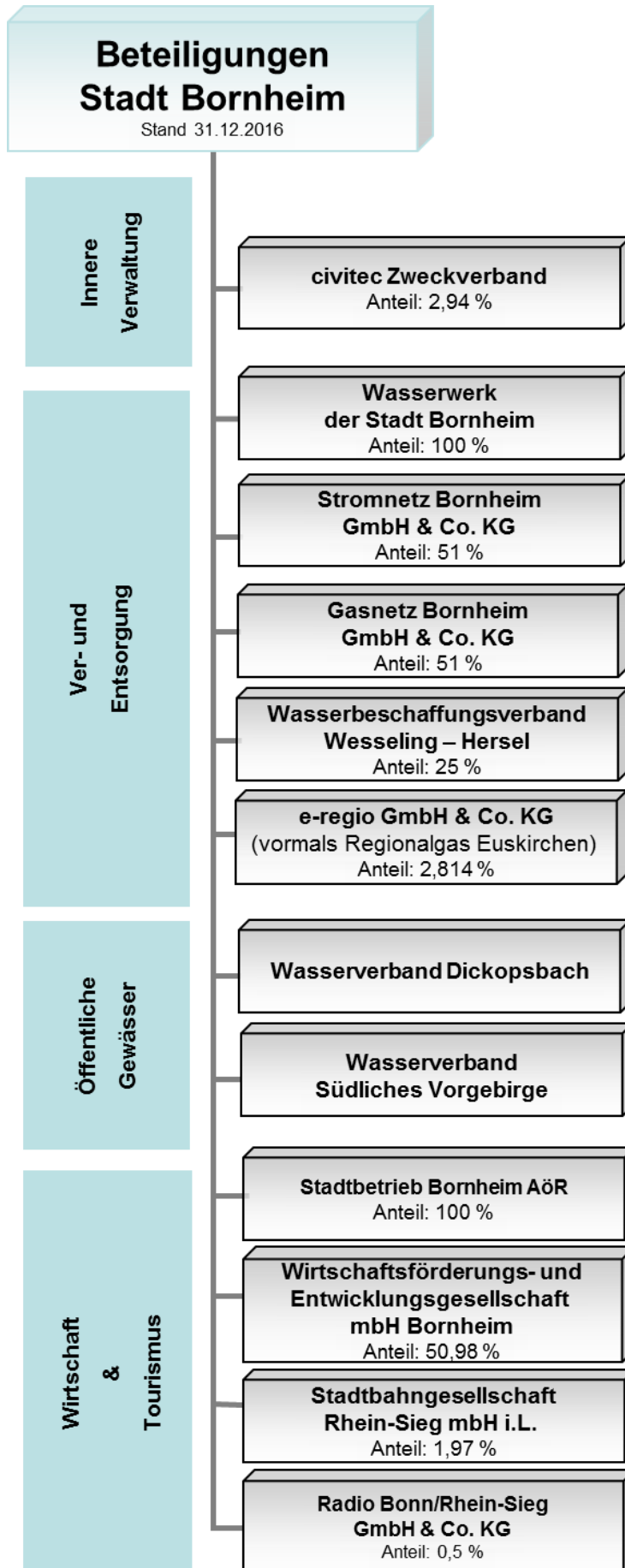
**Fremdkapitalquote:**  $\text{Fremdkapital} \times 100 / \text{Gesamtkapital}$  - Anteil Fremdkapital am Gesamtkapital

**Eigenkapitalrentabilität:**  $\text{Jahresüberschuss} \times 100 / \text{Eigenkapital}$  - Verzinsung des vom Kapitalgeber investierten Kapitals innerhalb einer Periode

**Umsatzrentabilität:**  $\text{Jahresüberschuss} \times 100 / \text{Umsatz}$  - Anteil Gewinn/Überschuss am Umsatz

**Der Beteiligungsbericht wird zur Einsichtnahme für jeden Interessierten bei der Stadtverwaltung Bornheim, Rathausstraße 2, Zimmer 457, während der Dienststunden bereit gehalten und kann ebenfalls im Internet unter [www.bornheim.de](http://www.bornheim.de) eingesehen werden.**

## Übersicht über die Beteiligungen der Stadt Bornheim



---

Die o.g. Übersicht gibt Auskunft, in welchem Umfang und an welchen Unternehmen und Einrichtungen die Stadt Bornheim beteiligt ist. Im Sinne einer transparenten Darstellung der wirtschaftlichen Verflechtungen der Stadt wurden dabei sowohl die unmittelbaren als auch die mittelbaren Beteiligungen aufgeführt. Mittelbare Beteiligungen liegen vor, wenn sich Gesellschaften, an denen die Stadt Bornheim Anteile hält (unmittelbare Beteiligung), ihrerseits an anderen Unternehmen beteiligen.

Im Geschäftsjahr 2016 haben sich folgende Veränderungen zum Vorjahr ergeben:

Die Regionalgas Euskirchen hat sich zum 06.04.2016 in die e-regio GmbH & Co. KG sowie die e-regio Verwaltungs- und Beteiligungsgesellschaft mbH umfirmiert.

Mittelbare Beteiligungen bestehen bei der Stromnetz Bornheim GmbH & Co. KG, der Gasnetz Bornheim GmbH & Co. KG, der e-regio GmbH & Co. KG, der Radio Bonn/Rhein-Sieg GmbH & Co. KG sowie dem civitec Zweckverband und sind in den folgenden Darstellungen der einzelnen Beteiligungen aufgeführt.

### **III. Darstellung der einzelnen Beteiligungen**



## Radio Bonn/Rhein-Sieg GmbH & Co. KG

Sitz:	Friedensplatz 2 53721 Siegburg
Telefon:	0 22 1 - 49 967-110
Fax:	0 22 1 - 49 967-199
Internet:	www.radiobonn.de
email: (Geschäftsführung)	info@hsg-koeln.de
Rechtsform:	Kommanditgesellschaft
Gründung:	21. Juli 1989
Wirtschaftsjahr:	Kalenderjahr

### Aufgaben und Ziele / Öffentliche Zwecksetzung

Gegenstand des Unternehmens ist die Wahrnehmung folgender Aufgaben, die sich aus dem Landesrundfunk für den Betrieb lokalen Rundfunks ergeben:

- (1) Die zur Produktion und zur Verbreitung des lokalen Rundfunks erforderlichen technischen Einrichtungen zu beschaffen und dem Vertragspartner zur Verfügung zu stellen.
- (2) Dem Vertragspartner die zur Wahrnehmung seiner gesetzlichen und durch Vereinbarung bestimmten Aufgaben erforderlichen Mittel in vertraglich bestimmtem Umfang zur Verfügung zu stellen.
- (3) Für den Vertragspartner den in § 24 Abs. 4 Satz 1 LRG genannten Gruppen Produktionshilfen zur Verfügung zu stellen.
- (4) Hörfunkwerbung zu verbreiten.

Zu diesem Zweck kann sich die Gesellschaft an anderen Unternehmen mit gleichem oder ähnlichem Gesellschaftszweck beteiligen, derartige Unternehmen erwerben, Tochtergesellschaften gründen, Zweigniederlassungen errichten sowie alle sonstigen den Gesellschaftszweck fördernden Geschäfte vornehmen.

### Beteiligungs- und Geschäftsverhältnisse

Komplementärin ist die Radio Bonn/Rhein-Sieg Geschäftsführungsgesellschaft mbH (persönlich haftende Gesellschafterin ohne Einlage).

Kommanditisten und Beteiligungsverhältnisse:

	Stammkapital in €	Anteil in %
RBR Rundfunkbeteiligungsgesellschaft Bonn/Rhein-Sieg mbH & Co. KG	383.468,91	75,0
Stadt Bonn / Stadtwerke Bonn	63.911,49	12,5
Stadt Siegburg	33.233,97	6,5
Rhein-Sieg-Kreis	25.564,59	5,0
Stadt Bornheim	2.556,46	0,5
Stadt Meckenheim	2.556,46	0,5
	<b>511.291,88</b>	<b>100,0</b>

## Mittelbare Beteiligungen

	Anteil in € *	Anteil in % *
Radio Bonn/Rhein-Sieg Geschäftsführungsgesellschaft mbH	25.564,59	100,0

\* am Stammkapital

## Anzahl der Beschäftigten

Das Unternehmen beschäftigt kein eigenes Personal.

## Zusammensetzung der Organe

Die Geschäftsführung wird von der Komplementärin Radio Bonn/Rhein-Sieg Geschäftsführungsgesellschaft mbH wahrgenommen.

**Geschäftsführung:** Dietmar Henkel

**Gesellschafter-  
versammlung:** Michael Söllheim  
(Vertreter der Stadt Bornheim)

## Bilanz

Aktiva	2014	2015	2016	Abweichung zum Vorjahr	
				€	%
<i>A. Anlagevermögen</i>					
I. Immaterielle Vermögensgegenstände	7.282	4.759	2.276	-2.483	-52,17%
II. Sachanlagen	221.818	211.589	185.641	-25.948	-12,26%
III. Finanzanlagen	25.565	25.565	25.565	0	0,00%
<i>B. Umlaufvermögen</i>					
I. Forderungen und sonstige Vermögensgegenstände	1.361.195	1.218.945	1.318.115	99.170	8,14%
II. Kassenbestand	501	1.533	156	-1.377	-89,80%
<i>C. Rechnungsabgrenzungsposten</i>	750	250	3.800	3.550	1420,00%
<b>Bilanzsumme</b>	<b>1.617.110</b>	<b>1.462.641</b>	<b>1.535.553</b>	<b>72.913</b>	<b>4,98%</b>
Passiva	2014	2015	2016	Abweichung zum Vorjahr	
				€	%
<i>A. Eigenkapital</i>					
Kapitalanteile der Kommanditisten	511.292	511.292	511.292	0	0,00%
<i>B. Rückstellungen</i>	142.019	91.080	115.546	24.466	26,86%
<i>C. Verbindlichkeiten</i>	963.799	860.269	908.716	48.447	5,63%
<b>Bilanzsumme</b>	<b>1.617.110</b>	<b>1.462.641</b>	<b>1.535.553</b>	<b>72.913</b>	<b>4,98%</b>

**Gewinn- und Verlustrechnung**

Gewinn- und Verlustrechnung	2014	2015	2016	Abweichung zum Vorjahr	
				€	%
1. Umsatzerlöse	3.482.344	3.329.463	3.718.829	389.366	11,69%
2. Sonstige betriebliche Erträge	76.565	33.780	15.982	-17.797	-52,69%
3. Materialaufwand					
Aufwendungen für bezogene Leistungen	0	1.271	3.252	1.980	155,73%
4. Personalaufwand					
Löhne und Gehälter	5.992	5.744	14.195	8.451	147,14%
5. Abschreibungen auf immaterielle Vermögensgegenstände des Anlagevermögens und Sachanlagen	48.977	52.162	53.956	1.795	3,44%
6. Sonstige betriebliche Aufwendungen	2.509.915	2.414.440	2.775.867	361.426	14,97%
7. Sonstige Zinsen und ähnliche Erträge	8	0	0	0	0,00%
8. Zinsen und ähnliche Aufwendungen	19.970	25.414	25.533	119	0,47%
9. Steuern vom Ertrag	166.894	149.864	149.036	-828	-0,55%
<b>10. Ergebnis nach Steuern</b>	<b>807.169</b>	<b>714.348</b>	<b>712.973</b>	<b>-1.375</b>	<b>-0,19%</b>
11. Sonstige Steuern	0	400	502	102	25,40%
<b>12. Jahresüberschuss</b>	<b>807.169</b>	<b>713.948</b>	<b>712.471</b>	<b>-1.476</b>	<b>-0,21%</b>
13. Gutschrift auf Gesellschafterkonten	807.169	713.948	712.471	-1.476	-0,21%
<b>14. Ergebnis nach Verwendungsrechnung</b>	<b>0</b>	<b>0</b>	<b>0</b>	<b>0</b>	<b>0,00%</b>

**Kennzahlen zur Leistungsfähigkeit**

Kennzahlen		2014	2015	2016	Abweichung Vorjahr in %
Eigenkapitalquote	%	31,6	35,0	33,3	5,31%
Fremdkapitalquote	%	68,4	65,0	66,7	-2,46%
Eigenkapitalrentabilität	%	157,9	139,6	139,6	-11,55%
Umsatzrentabilität	%	23,2	21,4	19,2	-17,35%

**Finanzwirtschaftliche Auswirkungen auf den städtischen Haushalt**

Die Stadt Bornheim vereinnahmte aus ihrer Beteiligung an der Radio Bonn/Rhein-Sieg GmbH & Co. KG für das Haushaltsjahr 2016 Gewinnanteile in Höhe von 3.562 € (VJ 3.570 €) sowie Zinsen in Höhe von 104 € (VJ 126 €).

## Stadtbetrieb Bornheim AöR (SBB)

Sitz:	Donnerbachweg 15 53332 Bornheim
Telefon:	0 22 27 - 93 20 0
Fax:	0 22 27 - 93 20 33
Internet:	www.stadtbetrieb-bornheim.de
email:	sbbmail@sbbonline.de
Rechtsform:	Anstalt des öffentlichen Rechts (AöR)
Gründung:	01. Januar 2008
Wirtschaftsjahr:	Kalenderjahr

### Aufgaben und Ziele / Öffentliche Zwecksetzung

Aufgabe der Anstalt ist

1. die Bereitstellung und der Betrieb von Bädern
2. Erbringung von hoheitlichen Leistungen durch den Baubetriebshof, insbesondere im Bereich
  - der Pflege, Unterhaltung und Reinigung der öffentlichen Wege und Plätze sowie Straßen, Spielplätze und Grundstücke;
  - der Friedhöfe einschließlich Friedhofsverwaltung;
  - Maßnahmen zur Erfüllung der städtischen Verkehrssicherungspflicht
4. die Produktion und Vermarktung von Energie aus regenerativen Energiequellen
5. die Erneuerung, Instandhaltung und der Betrieb der Straßenbeleuchtung im Stadtgebiet
6. die Abwasserbeseitigung im Stadtgebiet Bornheim gem. § 53 Landeswassergesetz NRW
7. die Betriebsführung für das Wasserwerk der Stadt Bornheim
8. Breitbandversorgung
9. Lieferung von Strom an die Stadt Bornheim

Die Stadt Bornheim kann Aufgaben der in Abs. 1 bezeichneten Art, die im Rahmen öffentlich-rechtlicher Vereinbarungen für andere Kommunen wahrgenommen werden, der Anstalt zur Wahrnehmung übertragen.

Die Anstalt ist berechtigt, anstelle der Stadt

- Satzungen für das gemäß § 2 Abs. 1 übertragene Aufgabengebiet zu erlassen,
- unter den Voraussetzungen des § 9 GO NRW durch Satzung einen Anschluss- und Benutzungszwang der öffentlichen Einrichtung für den übertragenen Aufgabenkreis anzuordnen.

Die Stadt Bornheim überträgt insoweit das ihr gemäß §§ 1, 2, 4, 6, 8 und 10 des Kommunalabgabengesetz für das Land Nordrhein-Westfalen (KAG) zustehende Recht, Gebühren, Beiträge und Entgelte im Zusammenhang mit der wahrzunehmenden Aufgabe zu erheben und zu vollstrecken. Die für den übertragenen Aufgabenbereich erlassenen Satzungen der Stadt Bornheim behalten ihre Gültigkeit, bis der Stadtbetrieb Bornheim im Rahmen seiner Satzungshoheit eigene Satzungen für den jeweiligen Bereich erlassen hat.

Die Anstalt hat Dienstherreneigenschaft, sie kann Beamte und Beamtinnen ernennen, versetzen, abordnen, befördern und entlassen. Dies gilt sinngemäß auch für Tarifbeschäftigte. Die Regelungen des Landesgleichstellungsgesetzes gelten entsprechend.

Der Stadtbetrieb Bornheim AöR kann unter den Voraussetzungen des § 108 GO NRW Unternehmen gründen oder sich an diesen beteiligen, wenn dies dem Unternehmenszweck dient.

### Beteiligungs- und Geschäftsverhältnisse

	Stammkapital in €	Anteil in %
Stadt Bornheim	4.700.000	100

### Mittelbare Beteiligungen

Der Stadtbetrieb Bornheim hält keine Beteiligung an anderen Unternehmen.

### Anzahl der Beschäftigten

	2014	2015	2016	Abweichung zum Vorjahr
Insgesamt (ohne Geschäftsführung)	90,00	92,00	90,00	-2,00

### Zusammensetzung der Organe

<b>Vorstand:</b>	Ulrich Rehbann
<b>Verwaltungsrat:</b>	Bürgermeister Wolfgang Henseler ( <i>Vorsitzender</i> ) Paul Breuer Wilfried Hanft Ute Kleinekathöfer Dr. Arnd Jürgen Kuhn Michael Lehmann Bernd Marx Stefan Montenarh Heinz-Joachim Schmitz Alexander Schüller Wolfgang Schwarz Bernhard Strauff Hans Dieter Wirtz Rainer Züge

### Bilanz

Aktiva	2014	2015	2016	Abweichung zum Vorjahr	
				€	%
<i>A Anlagevermögen</i>					
I. Immaterielle Vermögensgegenstände	126.059	105.711	102.486	-3.225	-3,05%
II. Sachanlagen	117.986.495	122.838.621	124.159.586	1.320.965	1,08%
<i>B. Umlaufvermögen</i>					
I. Vorräte	113.531	105.748	94.923	-10.825	-10,24%
II. Forderungen und sonstige Vermögensgegenstände	4.008.651	3.813.229	4.761.808	948.578	24,88%
III. Kassenbestand, Guthaben bei Kreditinstituten	1.189.946	3.811.580	3.679.317	-132.263	-3,47%
<i>C. Rechnungsabgrenzungsposten</i>					
Sonstige aktive Rechnungsabgrenzungen	64.724	49.496	12.901	-36.595	-73,94%
<b>Bilanzsumme</b>	<b>123.489.406</b>	<b>130.724.385</b>	<b>132.811.020</b>	<b>2.086.635</b>	<b>1,60%</b>
<b>Passiva</b>					
Passiva	2014	2015	2016	Abweichung zum Vorjahr	
				€	%
<i>A. Eigenkapital</i>					
I. Stammkapital	4.700.000	4.700.000	4.700.000	0	0,00%
II. Kapitalrücklage	35.896.305	35.896.305	35.896.305	0	0,00%
III. Verlustvortrag / Gewinnrücklagen	55.027	144.401	0	-144.401	-100,00%
IV. Jahresfehlbetrag / Gewinn	144.401	99.899	404.857	304.958	305,27%
<i>B. Sonderposten für Zuschüsse</i>	9.887.861	9.358.827	9.192.376	-166.451	-1,78%
<i>C. Rückstellungen</i>	361.812	470.204	525.356	55.152	11,73%
<i>D. Verbindlichkeiten</i>	67.558.104	75.011.524	76.823.000	1.811.476	2,41%
<i>E. Rechnungsabgrenzungsposten</i>	4.885.896	5.043.226	5.269.126	225.900	4,48%
<b>Bilanzsumme</b>	<b>123.489.406</b>	<b>130.724.385</b>	<b>132.811.020</b>	<b>2.086.635</b>	<b>1,60%</b>

**Gewinn- und Verlustrechnung**

Gewinn- und Verlustrechnung	2014	2015	2016	Abweichung zum Vorjahr	
				€	%
1. Umsatzerlöse	18.273.433	19.970.308	21.210.406	1.240.097	6,21%
2. sonstige betriebliche Erträge	853.719	152.710	145.173	-7.537	-4,94%
3. Materialaufwand:					
a) Aufwendungen für Roh-, Hilfs- und Betriebsstoffe und für bezogene Leistungen	989.291	1.778.853	1.665.849	-113.004	-6,35%
b) Aufwendungen für bezogene Leistungen	6.855.962	6.922.390	7.459.910	537.520	7,76%
4. Aufwendungen für Personal					
a) Löhne und Gehälter	3.518.935	3.656.446	3.810.390	153.943	4,21%
b) soziale Abgaben und Aufwendungen für Altersversorgung und für Unterstützung davon für Altersversorgung	938.770 265.960	1.015.392 273.247	1.073.464 292.008	58.072 18.760	5,72% 6,87%
5. Abschreibungen auf immaterielle Vermögensgegenstände des Anlagevermögens und auf Sachanlagen	3.342.239	3.407.485	3.649.540	242.055	7,10%
6. sonstige betriebliche Aufwendungen	843.821	726.053	705.354	-20.699	-2,85%
7. sonstige Zinsen und ähnliche Erträge	608	494	466	-28	-5,60%
8. Zinsen und ähnliche Aufwendungen	2.485.629	2.508.490	2.575.647	67.157	2,68%
9. Steuern vom Einkommen	160	130	123	-7	-5,61%
<b>10. Ergebnis nach Steuern</b>	<b>152.951,92</b>	<b>108.273</b>	<b>415.769</b>	<b>307.496</b>	<b>284,00%</b>
11. sonstige Steuern	8.551	8.374	10.912	2.538	30,31%
<b>12. Jahresgewinn</b>	<b>144.400,92</b>	<b>99.898,92</b>	<b>404.857,22</b>	<b>304.958</b>	<b>305,27%</b>

**Kennzahlen zur Leistungsfähigkeit**

Kennzahlen		2014	2015	2016	Abweichung zum Vorjahr	
					€	%
Eigenkapitalquote	%	33,0	31,2	30,8		-1,41%
Fremdkapitalquote	%	67,0	68,8	69,2		0,58%
Durchschnittliche Abschreibungsquote	%	17,5	16,9	17,1		1,18%
Anlagendeckungsgrad	%	34,5	33,2	33,0		-0,67%
Mittelzufluss / -abfluss aus						
- laufender Geschäftstätigkeit	TEUR	3.656,0	6.211,0	6.909,0	698	11,24%
- Investitionstätigkeit	TEUR	-3.644,0	-8.241,0	-4.974,0	3.267	39,64%
- Finanzierungstätigkeit	TEUR	870,0	4.652,0	-2.068,0	-6.720	-144,45%

**Finanzwirtschaftliche Auswirkungen auf den städtischen Haushalt**

Die Stadt Bornheim finanziert über Stadtpauschalen bzw. gesonderte Einzelabrechnungen die durch die Stadtbetrieb AöR für die Stadt zu erbringenden hoheitlichen Leistungen.

Der Stadtbetrieb hat für das Geschäftsjahr 2016 eine Überschussbeteiligung für die Stadt Bornheim i.H.v. 404.857 € (Vorjahr 99.899 €) ermittelt.

## Wasserwerk der Stadt Bornheim

Sitz der Beteiligung:	Rathausstr. 2 53332 Bornheim
Anschrift Betriebsführerin:	Stadtbetrieb Bornheim AöR (SBB) Donnerbachweg 15 53332 Bornheim
Telefon:	0 22 27 - 9320 - 0
Fax:	0 22 27 - 932033
Internet:	www.stadtbetrieb-bornheim.de
email:	sbbmail@sbbonline.de
Rechtsform:	Eigenbetrieb
Gründung:	01. Januar 1982
Wirtschaftsjahr:	Kalenderjahr

### Aufgaben und Ziele / Öffentliche Zwecksetzung

Das Wasserwerk der Stadt Bornheim wird als Eigenbetrieb auf der Grundlage der gesetzlichen Vorschriften und der geltenden Betriebssatzung geführt.

Zweck des Eigenbetriebes sind die Versorgung der Bevölkerung mit Wasser und alle den Betriebszweck fördernde Geschäfte.

### Beteiligungs- und Geschäftsverhältnisse

	Stammkapital in €	Anteil in %
Stadt Bornheim	2.045.167,52	100

### Mittelbare Beteiligungen

Das Wasserwerk der Stadt Bornheim hält keine Beteiligung an anderen Unternehmen.

### Anzahl der Beschäftigten

Das Wasserwerk der Stadt Bornheim beschäftigt kein eigenes Personal.

### Zusammensetzung der Organe

<b>Betriebsleitung:</b>	Erster Betriebsleiter:	Bürgermeister Wolfgang Henseler
	Kaufmännischer Betriebsleiter:	Kämmerer Ralf Cugaly
	Technischer Betriebsleiter:	Erster Beigeordneter Manfred Schier

<b>Betriebsausschuss:</b>	Rainer Züge ( <i>Vorsitzender</i> )
	Horst Braun-Schoder
	Günter Heßling
	Silvio Jander (bis 18.02.2016)
	Dietmar Palliwoda (ab 18.02.2016)



**Betriebsausschuss:** Bernd Marx  
 Stefan Montenarh  
 Josef Müller  
 Frank Roitzheim  
 Alexander Schüller  
 Wolfgang Schwarz  
 Harald Stadler  
 Manfred Umbach  
 Joachim Wolf

**Betriebsführung:** Stadtbetrieb Bornheim AöR (SBB)  
 (kaufmännisch & technisch)

## Bilanz

Aktiva	2014	2015	2016	Abweichung zum Vorjahr	
				€	%
<i>A. Anlagevermögen</i>					
I. Immaterielle Vermögensgegenstände	49.858	49.566	45.227	-4.339	-8,75%
II. Sachanlagen	23.219.308	22.732.943	23.066.146	333.203	1,47%
<i>B. Umlaufvermögen</i>					
I. Vorräte	171.405	203.928	180.069	-23.859	-11,70%
II. Forderungen und sonstige Vermögensgegenstände	1.962.107	2.819.999	3.556.963	736.964	26,13%
<i>C. Rechnungsabgrenzungsposten</i>	13.754	0	1.599	1.599	100,00%
<b>Bilanzsumme</b>	<b>25.416.431</b>	<b>25.806.436</b>	<b>26.850.004</b>	<b>1.043.568</b>	<b>4,04%</b>
Passiva	2014	2015	2016	Abweichung zum Vorjahr	
				€	%
<i>A. Eigenkapital</i>					
I. Stammkapital	2.045.168	2.045.168	2.045.168	0	0,00%
II. Allgemeine Rücklage	3.534.387	3.534.387	3.534.387	0	0,00%
III. Gewinn	721.941	349.038	341.738	-7.300	-2,09%
<i>B. Sonderposten für Zuschüsse</i>	2.637.557	2.518.754	2.558.167	39.413	1,56%
<i>C. Rückstellungen</i>	68.276	40.000	43.459	3.459	8,65%
<i>D. Verbindlichkeiten</i>	16.407.654	17.317.811	18.325.977	1.008.166	5,82%
<i>E. Rechnungsabgrenzungsposten</i>	1.449	1.278	1.108	-170	-13,33%
<b>Bilanzsumme</b>	<b>25.416.431</b>	<b>25.806.436</b>	<b>26.850.004</b>	<b>1.043.568</b>	<b>4,04%</b>

**Gewinn- und Verlustrechnung**

Gewinn- und Verlustrechnung	2014	2015	2016	Abweichung zum Vorjahr	
				€	%
1. Umsatzerlöse	5.324.251	5.305.532	5.905.303	599.771	11,30%
2. andere aktivierte Eigenleistungen	19.050	14.864	32.366	17.502	117,75%
3. sonstige betriebliche Erträge	83.338	18.210	52.832	34.622	190,13%
4. Materialaufwand:					
a) Aufwendungen für Roh-, Hilfs- und Betriebsstoffe und für bezogene Waren	1.243.977	1.291.878	1.219.862	-72.017	-5,57%
b) Aufwendungen für bezogene Leistungen	727.396	721.083	755.614	34.531	4,79%
5. Abschreibungen auf immaterielle Vermögensgegenstände des Anlagevermögens und Sachanlagen	1.079.413	1.106.745	1.123.426	16.681	1,51%
6. sonstige betriebliche Aufwendungen	1.109.615	978.502	1.654.529	676.027	69,09%
6. Zinsen und ähnliche Erträge	0	573	0	-573	0,00%
8. Zinsen und ähnliche Aufwendungen	700.686	689.949	678.892	-11.057	-1,60%
9. Steuern vom Einkommen und vom Ertrag	207.133	200.177	214.998	14.821	7,40%
<b>10. Ergebnis nach Steuern</b>	<b>358.419</b>	<b>350.272</b>	<b>343.180</b>	<b>-7.092</b>	<b>-2,02%</b>
11. sonstige Steuern	1.062	1.234	1.442	208	16,86%
<b>12. Jahresgewinn</b>	<b>357.357</b>	<b>349.038</b>	<b>341.738</b>	<b>-7.300</b>	<b>-2,09%</b>

**Kennzahlen zur Leistungsfähigkeit**

Kennzahlen		2014	2015	2016	Abweichung zum Vorjahr	
					€	%
Eigenkapitalquote	%	24,8	23,1	22,2		-3,90%
Fremdkapitalquote	%	75,2	76,9	77,8		1,17%
Eigenkapitalrentabilität	%	6,0	6,3	6,1		-3,17%
Umsatzrentabilität	%	6,7	6,6	5,8		-12,12%
Durchschnittliche Abschreibungsquote	%	2,4	2,4	2,6		8,33%
Anlagendeckungsgrad	%	27,1	26,0	25,6		-1,54%
Mittelzufluss / -abfluss aus						
- laufender Geschäftstätigkeit	TEUR	276	1.858	2.175	317	17,06%
- Investitionstätigkeit	TEUR	-538	-620	-1.452	-832	-134,19%
- Finanzierungstätigkeit	TEUR	234	-99	-461	-362	-365,66%
Finanzmittelfonds am Ende der Periode	TEUR	-83	694	1.318	624	89,91%

**Finanzwirtschaftliche Auswirkungen auf den städtischen Haushalt**

Die vom Wasserwerk an die Stadt Bornheim abzuführende Eigenkapitalverzinsung beträgt für das Haushaltsjahr 2016 341.738 € (VJ 349.038 €).

An Kapitalertragsteuer und Solidaritätszuschlägen sind 54.079 € (VJ 55.235 €) abzuführen.

Darüber hinaus belaufen sich die Konzessionsabgaben auf 889.662 € (VJ 144.188 €).

## Stromnetz Bornheim GmbH & Co. KG

Sitz:	Rathausstr. 2 53332 Bornheim
Telefon:	02222 - 945273
Fax:	02222 - 945126
Internet:	www.stromnetz-bornheim.de
email:	info@stromnetz-bornheim.de
Rechtsform:	Kommanditgesellschaft
Gründung:	20. Januar 2014
Wirtschaftsjahr:	Kalenderjahr

### Aufgaben und Ziele / Öffentliche Zwecksetzung

Gegenstand des Unternehmens im Rahmen seiner kommunalen Aufgabenerfüllung ist die Versorgung der Bevölkerung der Stadt Bornheim mit Strom sowie die Erbringung und Vermarktung von damit zusammenhängenden, gegebenenfalls ergänzenden Dienstleistungen. Bei der Aufgabenerfüllung sind Boden, Wasser und Luft als natürliche Lebensgrundlage zu schützen und es ist auf einen möglichst sparsamen Umgang mit Energie zu achten.

### Beteiligungs- und Geschäftsverhältnisse

Komplementärin der Stromnetz Bornheim GmbH & Co. KG ist die Stromnetz Bornheim Verwaltungs GmbH (persönlich haftende Gesellschafterin ohne Einlage).

Kommanditisten und Beteiligungsverhältnisse:

	Stammkapital in €	Anteil in %
Stadt Bornheim	5.100,00	51,0
RheinEnergie AG	4.900,00	49,0
	<b>10.000,00</b>	<b>100,0</b>

### Mittelbare Beteiligungen

	Anteil in € *	Anteil in % *
Stromnetz Bornheim Verwaltungs GmbH	25.000,00	100,0

\* am Stammkapital

### Anzahl der Beschäftigten

Das Unternehmen beschäftigt kein eigenes Personal.

## Zusammensetzung der Organe

Die Geschäftsführung wird von der Komplementärin Stromnetz Bornheim Verwaltungs GmbH wahrgenommen.

**Geschäftsführung:** Ralf Cugaly, Stadt Bornheim  
Uta Synder, RheinEnergie AG

**Aufsichtsrat:** Petra Heller (*Vorsitzende*)  
(Vertreter der Stadt Bornheim) Bürgermeister Wolfgang Henseler  
Wilfried Hanft  
Ewald Keils  
Dr. Arnd Jürgen Kuhn

**Gesellschafterversammlung** Bürgermeister Wolfgang Henseler  
(Vertreter der Stadt Bornheim)

## Bilanz

Aktiva	2014	2015	2016	Abweichung zum Vorjahr	
				€	%
<b>A Anlagevermögen</b>					
I. Immaterielle Vermögensgegenstände	0	390.000	402.666	12.666	3,25%
II. Sachanlagen	28.000	12.911.012	13.052.377	141.365	1,09%
III. Finanzanlagen	25.000	25.000	25.000	0	0,00%
<b>B. Umlaufvermögen</b>					
I. Forderungen und sonstige Vermögensgegenstände	5.495	2.423.961	370.832	-2.053.129	-84,70%
II. Kassenbestand, Bundesbankguthaben, Guthaben bei Kreditinstituten und Schecks	26.519	1.476.229	39.069	-1.437.160	-97,35%
<b>Bilanzsumme</b>	<b>85.013</b>	<b>17.226.202</b>	<b>13.889.944</b>	<b>-3.336.258</b>	<b>-19,37%</b>
Passiva	2014	2015	2016	Abweichung zum Vorjahr	
				€	%
<b>A. Kapitalanteile</b>					
I. Kapitalanteile	115.000	7.122.841	6.904.887	-217.954	-3,06%
II. Rücklagen	0	132.138	132.138	0	0,00%
III. Jahresfehlbetrag	-47.862	-43.892	184.223	228.115	519,72%
<b>B. Rückstellungen</b>	<b>9.030</b>	<b>11.400</b>	<b>68.850</b>	<b>57.450</b>	<b>503,95%</b>
<b>C. Verbindlichkeiten</b>					
1. Verbindlichkeiten aus Lu.L	990	3.765.956	53.497	-3.712.460	-98,58%
2. Verbindlichkeiten gg. Gesellschaftern	0	4.491.000	4.791.492	300.492	6,69%
3. Verbindlichkeiten gg. verb. Unternehmen	7.713	10.883	604	-10.279	-94,45%
4. Sonstige Verbindlichkeiten	141	0	23.610	23.610	100,00%
<b>D. Rechnungsabgrenzungsposten</b>	<b>0</b>	<b>1.735.875</b>	<b>1.730.644</b>	<b>-5.231</b>	<b>-0,30%</b>
<b>Bilanzsumme</b>	<b>85.013</b>	<b>17.226.202</b>	<b>13.889.944</b>	<b>-3.336.258</b>	<b>-19,37%</b>

### Gewinn- und Verlustrechnung

Gewinn- und Verlustrechnung	2014	2015	2016	Abweichung zum Vorjahr	
				€	%
1. Umsatzerlöse	0	0	900.471	900.471	100,00%
2. Sonstige betriebliche Erträge	0	0	1.737.277	1.737.277	100,00%
3. Abschreibungen	0	0	578.395	578.395	100,00%
4. Sonstige betriebliche Aufwendungen	47.862	43.461	1.670.139	1.626.678	3742,85%
5. Zinsen und ähnliche Aufwendungen	0	431	106.600	106.169	24636,02%
6. Steuern vom Einkommen und vom Ertrag	0	0	54.500	54.500	100,00%
<b>7. Ergebnis nach Steuern</b>	<b>-47.862</b>	<b>-43.892</b>	<b>228.115</b>	<b>272.007</b>	<b>-619,72%</b>
<b>8. Jahresüberschuss / Jahresfehlbetrag</b>	<b>-47.862</b>	<b>-43.892</b>	<b>228.115</b>	<b>272.007</b>	<b>-619,72%</b>
9. Verlustvortrag aus Vorjahren	0	0	43.892	43.892	100,00%
10. Zurechnung von Gewinnanteilen	0	0	0	0	0,00%
<b>11. Bilanzgewinn / Bilanzverlust</b>	<b>-47.862</b>	<b>-43.892</b>	<b>184.223</b>	<b>228.115</b>	<b>-519,72%</b>

### Kennzahlen zur Leistungsfähigkeit

Kennzahlen		2014	2015	2016	Abweichung Vorjahr in %
Eigenkapitalquote	%	79,0	41,9	52,0	24,19%
Fremdkapitalquote	%	21,0	48,1	35,6	-26,03%
Eigenkapitalrentabilität	%	-71,3	-0,6	3,2	618,99%
Umsatzrentabilität	%	0,0	0,0	25,3	100,00%

### Finanzwirtschaftliche Auswirkungen auf den städtischen Haushalt

Die Stadt Bornheim vereinnahmte aus ihrer Beteiligung an der Stromnetz Bornheim GmbH & Co. KG für das Haushaltsjahr 2016 eine Gewinnausschüttung in Höhe von 93.954 €.

Für die Erbringung kaufmännischer und administrativer Dienstleistungen hat die Stadt Bornheim von der Stromnetz Bornheim GmbH & Co. KG für das Haushaltsjahr 2016 58.800 € (Vorjahr 16.400 €) erhalten.

Darüber hinaus betragen die Konzessionsabgaben in 2016 1.562.543 €.

## Gasnetz Bornheim GmbH & Co. KG

Sitz:	Rathausstr. 2 53332 Bornheim
Telefon:	02222 - 945273
Fax:	02222 - 945126
Internet:	www.gasnetz-bornheim.de
email:	info@gasnetz-bornheim.de
Rechtsform:	Kommanditgesellschaft
Gründung:	07. Mai 2014
Wirtschaftsjahr:	Kalenderjahr

### Aufgaben und Ziele / Öffentliche Zwecksetzung

Gegenstand des Unternehmens im Rahmen seiner kommunalen Aufgabenerfüllung ist die Gasnetzbewirtschaftung im Stadtgebiet Bornheim sowie die Erbringung und Vermarktung von damit zusammenhängenden, gegebenenfalls ergänzenden Dienstleistungen. Bei der Aufgabenerfüllung sind Boden, Wasser und Luft als natürliche Lebensgrundlage zu schützen und ist auf einen möglichst sparsamen Umgang mit Energie zu achten.

### Beteiligungs- und Geschäftsverhältnisse

Komplementärin der Gasnetz Bornheim GmbH & Co. KG ist die Gasnetz Bornheim Verwaltungs GmbH (persönlich haftende Gesellschafterin ohne Einlage).

Kommanditisten und Beteiligungsverhältnisse:

	Stammkapital in €	Anteil in %
Stadt Bornheim	5.100,00	51,0
e-regio GmbH & Co. KG	4.900,00	49,0
	<b>10.000,00</b>	<b>100,0</b>

### Mittelbare Beteiligungen

	Anteil in € *	Anteil in % *
Gasnetz Bornheim Verwaltungs GmbH	25.000,00	100,0

\* am Stammkapital

### Anzahl der Beschäftigten

Das Unternehmen beschäftigt kein eigenes Personal.

### Zusammensetzung der Organe

Die Geschäftsführung wird von der Komplementärin Gasnetz Bornheim Verwaltungs GmbH wahrgenommen.

**Geschäftsführung:** Ralf Cugaly, Stadt Bornheim  
Egon Pützer, e-regio GmbH & Co. KG

**Aufsichtsrat:** Markus Hochgartz (*Vorsitzender*)  
(Vertreter der Stadt Bornheim) Bürgermeister Wolfgang Henseler  
Petra Heller  
Ute Kleinekathöfer  
Stefan Montenarh

**Gesellschafterversammlung** Bürgermeister Wolfgang Henseler  
(Vertreter der Stadt Bornheim)

## Bilanz

Aktiva	2014	2015	2016	Abweichung zum Vorjahr	
				€	%
<b>A Anlagevermögen</b>					
I. Immaterielle Vermögensgegenstände	0	0	398	398	100,00%
II. Sachanlagevermögen	0	20.030.737	19.853.967	-176.770	-0,88%
III. Finanzanlagen	25.000	25.000	25.000	0	0,00%
<b>B. Umlaufvermögen</b>					
I. Forderungen und sonstige Vermögensgegenstände	22	4.779	180	157	706,64%
II. Guthaben bei Kreditinstituten	8.097	504.645	517.862	509.764	6295,41%
<b>C. Aktive Latente Steuern</b>	0	272.370	261.535	261.535	100,00%
<b>Bilanzsumme</b>	<b>33.120</b>	<b>20.837.531</b>	<b>20.658.941</b>	<b>-178.589</b>	<b>-0,86%</b>
Passiva	2014	2015	2016	Abweichung zum Vorjahr	
				€	%
<b>A. Eigenkapital</b>					
I. Kapitalanteile der Kommanditisten	10.000	15.769.482	15.668.073	-101.409	-0,64%
II. Bilanzgewinn/-verlust	-7.391	354.532	217.855	-136.678	-38,55%
<b>B. Sonderposten</b>					
1. Empfangene Ertragszuschüsse	0	343.988	235.665	-108.323	-31,49%
2. Investitionszuschüsse	0	1.230.436	1.197.675	-32.761	-2,66%
<b>C. Rückstellungen</b>					
1. Steuerrückstellungen	0	302.500	339.600	37.100	12,26%
2. sonstige Rückstellungen	3.800	7.500	7.000	-500	-6,67%
<b>D. Verbindlichkeiten</b>					
1. Verbindlichkeiten gegenüber verbundenen Unternehmen	1.711	2.295	0	-2.295	-99,99%
2. Verbindlichkeiten gegenüber Gesellschaftern	25.000	251.193	398.127	146.934	58,49%
3. sonstige Verbindlichkeiten	0	59.076	19.118	-39.958	-67,64%
<b>E. Rechnungsabgrenzungsposten</b>	0	114.726	230.185	115.459	100,64%
<b>F. Passive latente Steuern</b>	0	2.401.802	2.345.644	-56.158	-2,34%
<b>Bilanzsumme</b>	<b>33.120</b>	<b>20.837.531</b>	<b>20.658.941</b>	<b>-178.589</b>	<b>-0,86%</b>

**Gewinn- und Verlustrechnung**

Gewinn- und Verlustrechnung	2014	2015	2016	Abweichung zum Vorjahr	
				€	%
1. Umsatzerlöse	0	2.011.663	2.022.181	10.518	0,52%
2. sonstige betriebliche Erträge	0	2.645	5.792	3.148	119,02%
3. Abschreibungen auf Sachanlagen	0	826.989	725.881	-101.108	-12,23%
4. sonstige betriebliche Aufwendungen	7.391	87.005	89.906	2.901	3,33%
5. sonstige Zinsen und ähnliche Erträge	0	109	573	464	425,81%
<b>6. Ergebnis vor Steuern</b>	<b>-7.391</b>	<b>1.100.422</b>	<b>1.212.759</b>	<b>1.220.150</b>	<b>10,21%</b>
7. Steuern vom Einkommen und vom Ertrag	0	181.499	204.893	23.394	12,89%
<b>8. Ergebnis nach Steuern</b>	<b>-7.391</b>	<b>918.924</b>	<b>1.007.866</b>	<b>88.942</b>	<b>9,68%</b>
9. sonstige Steuern	0	0	12	12	100,00%
<b>10. Jahresüberschuss</b>	<b>-7.391</b>	<b>918.924</b>	<b>1.007.855</b>	<b>88.931</b>	<b>-9,68%</b>
11. Verlustvortrag	0	-7.391	0	0	-100,00%
12. Vorabausschüttung	0	-557.000	-790.000	-790.000	-100,00%
<b>13. Bilanzgewinn / Bilanzverlust</b>	<b>-7.391</b>	<b>354.532</b>	<b>217.855</b>	<b>-136.678</b>	<b>-38,55%</b>

**Kennzahlen zur Leistungsfähigkeit**

Kennzahlen		2014	2015	2016	Abweichung zum Vorjahr	
						%
Eigenkapitalquote	%	7,9	77,4	76,9		-0,62%
Fremdkapitalquote	%	92,1	22,6	23,1		2,21%
Eigenkapitalrentabilität	%	-283,3	5,7	6,3		11,32%
Umsatzrentabilität	%	-	45,7	49,8		9,11%

**Finanzwirtschaftliche Auswirkungen auf den städtischen Haushalt**

Die Stadt Bornheim vereinnahmte aus ihrer Beteiligung an der Gasnetz Bornheim GmbH & Co. KG für das Haushaltsjahr 2016 eine Gewinnausschüttung in Höhe von 320.981 € (Vorjahr 261.092 €).

Ferner hat die Stadt für die Erbringung administrativer Dienstleistungen von der Gasnetz Bornheim GmbH & Co. KG für das Haushaltsjahr 2016 12.500 € (Vorjahr 12.000 €) erhalten.



### Wasserbeschaffungsverband Wesseling - Hersel (WBV)

Sitz:	Brühler Str. 95 50389 Wesseling
Telefon:	0 22 36 - 94 42-0
Fax:	0 22 36 - 94 42-78
Internet:	---
email:	---
Rechtsform:	Körperschaft des öffentlichen Rechts im Sinne des Gesetzes über Wasser- und Bodenverbände
Gründung:	20. April 1906 <i>(als Wasserleitungsgesellschaft Hersel - Wesseling)</i>
Wirtschaftsjahr:	Kalenderjahr

### Aufgaben und Ziele / Öffentliche Zwecksetzung

Der Verband hat die Aufgabe, Trink- und Brauchwasser zu beschaffen sowie die Verbandsmitglieder bzw. deren Wasserversorgungsunternehmen hiermit zu beliefern. Zu diesem Zweck unterhält er die zum Wasserwerk Urfeld gehörigen Anlagen in ordnungsmäßigem Zustand und baut sie entsprechend dem Verbandszweck aus.

### Verbandsmitgliedschaft / Beteiligungsverhältnisse

Mitglieder des Verbandes sind:

	Stammkapital in €	Anteil in %	Stimmrechte im Verband	Bezugsrechte Trinkwasser an bewilligter Ge- samtförderung in %
Stadt Wesseling	143.161,73	40	4	48
Shell Deutschland Oil GmbH	125.266,51	35	3	3
Stadt Bornheim	89.476,08	25	3	44
	<b>357.904,32</b>	<b>100</b>		

(Berechnungsverband 6 % Rohwasser auf eigener Vertragsgrundlage)

### Mittelbare Beteiligungen

Der Wasserbeschaffungsverband Wesseling-Hersel hält keine Beteiligung an anderen Unternehmen.

### Anzahl der Beschäftigten

	2014	2015	2016	Abweichung zum Vorjahr
Insgesamt (ohne Geschäftsführung)	3,00	3,00	3,00	0,00

**Zusammensetzung der Organe**

**Verbandsvorsteher:** Frank Röttger

**Verbandsversammlung:** Bürgermeister Wolfgang Henseler  
 (Vertreter der Stadt Bornheim) Rüdiger Prinz  
 Rainer Züge

**Bilanz**

Aktiva	2014	2015	2016	Abweichung zum Vorjahr	
				€	%
<i>A Anlagevermögen</i>					
I. Sachanlagen	2.143.236	2.092.667	1.995.166	-97.501	-4,66%
<i>B. Umlaufvermögen</i>					
I. Forderungen und sonstige Vermögensgegenstände	203.255	225.701	129.180	-96.522	-42,77%
II. Kassenbestand, Guthaben bei Kreditinstituten etc.	53.254	38.120	59.565	21.445	56,26%
<i>C. Rechnungsabgrenzungsposten</i>	0	0	0	0	0,00%
<b>Bilanzsumme</b>	<b>2.399.745</b>	<b>2.356.488</b>	<b>2.183.910</b>	<b>-172.578</b>	<b>-7,32%</b>
Passiva	2014	2015	2016	Abweichung zum Vorjahr	
				€	%
<i>A. Eigenkapital</i>					
I. Gezeichnetes Kapital	357.904	357.904	357.904	0	0,00%
II. Gewinnrücklage	23.110	23.110	23.110	0	0,00%
<i>B. Rückstellungen</i>	11.100	13.500	11.700	-1.800	-13,33%
<i>C. Verbindlichkeiten</i>	2.002.689	1.957.202	1.786.595	-170.608	-8,72%
<i>D. Rechnungsabgrenzungsposten</i>	4.942	4.771	4.601	-170	-3,57%
<b>Bilanzsumme</b>	<b>2.399.745</b>	<b>2.356.488</b>	<b>2.183.910</b>	<b>-172.578</b>	<b>-7,32%</b>

**Gewinn- und Verlustrechnung**

Gewinn- und Verlustrechnung	2014	2015	2016	Abweichung zum Vorjahr	
				€	%
1. Umsatzerlöse	1.134.163	1.248.100	1.233.787	-14.313	-1,15%
2. sonstige betriebliche Erträge	12.619	7.287	7.054	-234	-3,21%
3. Materialaufwand	480.125	570.564	529.550		
4. Personalaufwand:					
a) Löhne und Gehälter	142.024	152.254	144.073	-8.181	-5,37%
b) soziale Abgaben und Aufwendungen für Altersversorgung und für Unterstützung	40.439	42.148	39.483	-2.665	-6,32%
davon für Altersversorgung	11.261	11.801	12.958	1.157	9,81%
5. Abschreibungen auf immaterielle Vermögensgegenstände des Anlagevermögens und Sachanlagen	109.900	121.600	121.000	-600	-0,49%
6. sonstige betriebliche Aufwendungen	302.568	297.133	339.089	41.955	14,12%
7. Zinsen und ähnliche Aufwendungen	70.578	70.380	66.258	-4.122	-5,86%
<b>8. Ergebnis vor Steuern</b>	<b>1.148</b>	<b>1.309</b>	<b>1.388</b>	<b>80</b>	<b>6,09%</b>
9. Steuern vom Einkommen und vom Ertrag	7	0	0	0	0,00%
<b>10. Ergebnis nach Steuern</b>	<b>1.155</b>	<b>1.309</b>	<b>1.388</b>	<b>80</b>	<b>6,09%</b>
11. sonstige Steuern	1.155	1.309	1.388	80	6,09%
<b>12. Jahresüberschuss</b>	<b>0</b>	<b>0</b>	<b>0</b>	<b>0</b>	<b>0,00%</b>

**Kennzahlen zur Leistungsfähigkeit**

Kennzahlen		2014	2015	2016	Abweichung zum Vorjahr	
					€	%
Eigenkapitalquote	%	15,9	16,2	17,4		7,90%
Fremdkapitalquote	%	84,1	83,8	82,6		-1,52%
Cash-flow aus						
- laufender Geschäftstätigkeit	TEUR	-2	162	151	-11	6,79%
- Investitionstätigkeit	TEUR	-186	-72	-23	49	68,06%
- Finanzierungstätigkeit	TEUR	125	-105	-106	-1	-0,95%
Finanzmittelfonds am Jahresende	TEUR	53	38	60	22	57,89%

**Finanzwirtschaftliche Auswirkungen auf den städtischen Haushalt**

Die Verbandsmitgliedschaft der Stadt Bornheim hat derzeit keine finanziellen Auswirkungen auf den städtischen Haushalt.

## e-regio GmbH & Co. KG

Sitz:	Rheinbacher Weg 10 53881 Euskirchen
Telefon:	0 22 51 - 708-0
Fax:	0 22 51 - 708-163
Internet:	www.e-regio.de
email:	info@e-regio.de
Rechtsform:	Kommanditgesellschaft
Gründung:	01. Januar 1997
Wirtschaftsjahr:	Kalenderjahr

### Aufgaben und Ziele / Öffentliche Zwecksetzung

Gegenstand des Unternehmens ist der Bezug und die Lieferung von Gas sowie die Durchführung anderer Ver- und Entsorgungsaufgaben, die Errichtung und der Betrieb der hierzu erforderlichen Anlagen und Werke, die Pachtung und Verpachtung, die Betriebsführung, der Erwerb und die Veräußerung derartiger Unternehmen, die Beteiligung an anderen Unternehmen dieser Art und der Betrieb aller den Gesellschaftszwecken unmittelbar oder mittelbar dienenden Geschäfte.

### Beteiligungs- und Geschäftsverhältnisse

Komplementärin ist die e-regio Verwaltungs- und Beteiligungsgesellschaft mbH (persönlich haftende Gesellschafterin ohne Einlage).

Kommanditisten und Beteiligungsverhältnisse:

	Stammkapital in €	Anteil in %
SVE Stadtverkehr Euskirchen GmbH	12.500.083,33	50,000
rhenag Rheinische Energie AG, Köln	10.739.166,67	42,957
Stadt Rheinbach	1.057.166,67	4,229
Stadt Bornheim	703.583,33	2,814
	<b>25.000.000,00</b>	<b>100,000</b>

### Mittelbare Beteiligungen

	Anteil in € *	Anteil in % *
e-regio Verwaltungs- und Beteiligungsgesellschaft mbH	25.000,00	100,00
LOGOenergie GmbH	25.000,00	100,00
Stromnetz Euskirchen GmbH & Co. KG	10.438.747,00	74,90
Gasnetz Bornheim GmbH & Co. KG	13.973.683,00	49,00
Bioenergie Kommern GmbH & Co. KG	149.400,00	49,8
Bioenergie Kommern Verwaltungs GmbH	12.450,00	49,8
Bioenergie Kleinbüllesheim GmbH & Co. KG	261.948,00	49,8
Bioenergie Kleinbüllesheim Verwaltungs GmbH	12.450,00	49,8
SE SAUBER ENERGIE GmbH & Co. KG	330.000,00	16,67
SE SAUBER ENERGIE Verwaltungs GmbH	4.166,00	16,67
Propan Rheingas GmbH & Co. KG, Brühl	273.900,58	3,87
Propan Rheingas GmbH, Brühl	958,67	3,70

Fortsetzung Mittelbare Beteiligungen:

	Anteil in €	Anteil in %
Wirtschaftsförderungs- und Entwicklungsgesellschaft der Stadt Rheinbach mbH	550,00	1,10
eegon - Eifel Energiegenossenschaft eG	500,00	1 Geschäftsanteil
	<b>25.508.753,25</b>	

\* am Stammkapital

### Anzahl der Beschäftigten

	2014	2015	2016	Abweichung zum Vorjahr
Insgesamt (ohne Geschäftsführung)	200,25	199,25	203,75	4,50

### Zusammensetzung der Organe

Die Geschäftsführung wird durch die e-regio Verwaltungs- und Beteiligungsgesellschaft mbH wahrgenommen.

**Geschäftsführung:** Christian Metze

**Aufsichtsrat:** Hans-Dieter Wirtz

(Vertreter der Stadt Bornheim)

Die Aufsichtsratsmandate der Städte Rheinbach und Bornheim werden im zweijährigen Wechsel wahrgenommen. In 2016 lag das Mandat bei der Stadt Bornheim. Der jeweils andere Mandatsträger nimmt beratend an den Sitzungen teil.

**Gesellschafter-** Jörn Freynick

**versammlung:**

(Vertreter der Stadt Bornheim)

**Bilanz**

Aktiva	2014	2015	2016	Abweichung zum Vorjahr	
				€	%
<b>A. Anlagevermögen</b>					
I. Immaterielle Vermögensgegenstände	249.922	319.117	650.689	400.767	160,36%
II. Sachanlagen	76.160.484	74.347.805	73.972.550	-2.187.934	-2,87%
III. Finanzanlagen	1.106.323	25.949.382	25.678.753	24.572.430	2221,09%
<b>B. Umlaufvermögen</b>					
I. Vorräte	776.805	784.462	948.448	171.643	22,10%
II. Forderungen und sonstige Vermögensgegenstände	35.123.946	43.235.451	41.183.015	6.059.069	17,25%
III. Kassenbestand, Guthaben bei Kreditinstituten etc.	25.760.947	3.182.723	10.424.988	-15.335.959	-59,53%
<b>C. Rechnungsabgrenzungsposten</b>	733	452.680	491.645	490.912	66988,51%
<b>Bilanzsumme</b>	<b>139.179.160</b>	<b>148.271.620</b>	<b>153.350.089</b>	<b>14.170.929</b>	<b>10,18%</b>
Passiva	2014	2015	2016	Abweichung zum Vorjahr	
				€	%
<b>A. Eigenkapital</b>					
I. Kapitalanteile der Kommanditisten	25.000.000	25.000.000	25.000.000	0	0,00%
II. Gewinnrücklagen	29.019.000	43.519.000	46.000.000	16.981.000	58,52%
III. Bilanzgewinn	12.500.018	14.193.146	14.217.967	1.717.950	13,74%
<b>B. Sonderposten</b>	13.512.583	11.472.243	11.035.224	-2.477.359	-18,33%
<b>C. Rückstellungen</b>	23.174.000	21.731.000	22.430.000	-744.000	-3,21%
<b>D. Verbindlichkeiten</b>	35.910.357	32.079.615	34.359.363	-1.550.994	-4,32%
<b>E. Rechnungsabgrenzungsposten</b>	63.202	276.616	307.534	244.332	386,59%
<b>Bilanzsumme</b>	<b>139.179.160</b>	<b>148.271.620</b>	<b>153.350.089</b>	<b>14.170.929</b>	<b>10,18%</b>

**Gewinn- und Verlustrechnung**

Gewinn- und Verlustrechnung	2014	2015	2016	Abweichung zum Vorjahr	
				€	%
1. Umsatzerlöse	185.473.508	203.703.081	190.163.830	-13.539.251	-6,65%
2. Energie- und Stromsteuer	-13.984.736	-14.617.388	-14.107.804	509.584	3,49%
3. Erhöhung oder Verminderung des Bestands an unfertigen Erzeugnissen	-27.700	8.500	17.600	9.100	107,06%
4. andere aktivierte Eigenleistungen	967.446	707.359	574.816	-132.543	-18,74%
5. sonstige betriebliche Erträge	6.004.599	17.729.270	1.957.455	-15.771.814	-88,96%
6. Materialaufwand:					
a) Aufwendungen für Roh-, Hilfs- und Betriebsstoffe und für bezogene Waren	123.321.804	136.027.990	119.731.996	-16.295.994	-11,98%
b) Aufwendungen für bezogene Leistungen	12.227.073	12.363.737	13.421.793	1.058.057	8,56%
7. Personalaufwand:					
a) Löhne und Gehälter	10.740.381	10.650.971	11.655.823	1.004.852	9,43%
b) soziale Abgaben und Aufwendungen für Altersversorgung und für Unterstützung	2.937.287	2.873.703	3.339.754	466.052	16,22%
davon für Altersversorgung	953.935	932.026	1.014.704	82.678	8,87%
8. Abschreibungen auf immaterielle Vermögensgegenstände des Anlagevermögens und Sachanlagen	6.021.229	5.902.521	5.984.732	82.211	1,39%
9. sonstige betriebliche Aufwendungen	7.482.463	10.487.082	10.200.189	-286.892	-2,74%
10. Erträge aus Beteiligungen	46.773	346.747	860.865	514.118	148,27%
11. Erträge aus Gewinnabführungsverträgen	964.323	2.474.141	1.987.059	-487.082	-19,69%
12. sonstige Zinsen und ähnliche Erträge	95.188	50.700	65.917	15.217	30,01%
13. Zinsen und ähnliche Aufwendungen	528.268	564.689	346.238	-218.451	-38,69%
<b>14. Ergebnis vor Steuern</b>	<b>16.280.897</b>	<b>31.531.718</b>	<b>16.839.212</b>	<b>-14.692.506</b>	<b>-46,60%</b>
15. Steuern vom Einkommen und vom Ertrag	2.664.871	2.787.427	2.781.508	-5.918	-0,21%
<b>16. Ergebnis nach Steuern</b>	<b>13.616.026</b>	<b>28.744.291</b>	<b>14.057.704</b>	<b>-14.686.588</b>	<b>-51,09%</b>
17. sonstige Steuern	44.492	51.164	51.882	718	1,40%
<b>18. Jahresüberschuss</b>	<b>13.571.534</b>	<b>28.693.128</b>	<b>14.005.822</b>	<b>-14.687.306</b>	<b>-51,19%</b>
19. Gewinnvortrag	2.384.484	18	2.693.146	2.693.128	15028614,12%
20. Einstellung in die Gewinnrücklagen	3.456.000	14.500.000	2.481.000	-12.019.000	-82,89%
<b>21. Bilanzgewinn</b>	<b>12.500.018</b>	<b>14.193.146</b>	<b>14.217.967</b>	<b>24.822</b>	<b>0,17%</b>

### Kennzahlen zur Leistungsfähigkeit

Kennzahlen		2014	2015	2016	Abweichung zum Vorjahr %
Eigenkapitalquote	%	47,8	55,8	55,6	-0,36%
Fremdkapitalquote	%	52,2	44,2	44,4	0,48%
Eigenkapitalrentabilität	%	20,4	34,7	16,4	-52,62%
Umsatzrentabilität	%	7,3	7,3	7,4	0,65%

### Finanzwirtschaftliche Auswirkungen auf den städtischen Haushalt

Die Stadt Bornheim vereinnahmte aus ihrer Beteiligung an der e-regio GmbH & Co. KG für das Haushaltsjahr 2016 Gewinnanteile in Höhe von 323.610 € (VJ 323.610 €).

An Körperschaftssteuer waren 65.159 € (VJ 77.926 €), an Solidaritätszuschlägen 3.584 € (VJ 4.286 €) sowie an Kapitalertragsteuer und Zinsabschlagsteuer 99 € (VJ 381 €) abzuführen.

Darüber hinaus flossen Konzessionsabgaben in Höhe von 115.105 € (VJ 109.507 €).



## Wasserverband Dickopsbach

Sitz:	Rathausstr. 2 53332 Bornheim
Telefon: (Geschäftsführung)	0 22 22 - 945-308
Fax:	0 22 22 - 945-126
Internet:	---
email: (Geschäftsführung)	wolfgang.paulus@stadt-bornheim.de
Rechtsform:	Körperschaft des öffentlichen Rechts im Sinne des Wasserverbandsgesetzes
Gründung:	25. März 1970
Wirtschaftsjahr:	Kalenderjahr

### Aufgaben und Ziele / Öffentliche Zwecksetzung

1. Der Verband hat zur Aufgabe, den Dickopsbach und dessen Zuflüsse auszubauen (einschließlich naturnahem Rückbau und der Anlage von Hochwasserrückhaltebecken) und zu unterhalten. Hierzu gehören auch Herrichtung, Erhaltung und Pflege von Flächen, Anlagen und Gewässern zum Schutz des Naturhaushalts, soweit das zur ökologisch sinnvollen Gestaltung der Gewässer und der Ufer erforderlich ist.
2. Das Unternehmen erstreckt sich auf den Dickopsbach und dessen Zuflüsse, das sind insbesondere
  - Geildorfer Bach
  - Lenterbach
  - Hennenbach
  - Siebenbach
  - Breitbach
  - Mühlenbach
  - Rheindorfer Bach

einschließlich der Bachseitenwege und der Hochwasserrückhaltebecken. Ausgenommen sind der Berggeistsee, der Lucretiasee, der Ententeich, der Phantasiasee und der Gallbergweiher und deren Zu- und Abflüsse.

### Verbandsmitgliedschaft / Beitragsbemessung

Mitglieder des Verbandes sind die Städte Bornheim, Brühl und Wesseling.

Die Verbandsbeiträge werden aufgebracht für:

	Vorflut zum Rhein in %	andere Aufgaben * in %
Stadt Wesseling	50,0	11,6
Stadt Brühl	25,0	21,5
Stadt Bornheim	25,0	66,9

\* insbesondere Ausbau u. Unterhaltung der Gewässer und Hochwasserrückhaltebecken

## Mittelbare Beteiligungen

Der Wasserverband Dickopsbach hält keine Beteiligung an anderen Unternehmen.

## Anzahl der Beschäftigten

	2014	2015	2016	Abweichung zum Vorjahr
Insgesamt (ohne Geschäftsführung)	2,00	2,00	2,00	0,00

## Zusammensetzung der Organe

**Verbandsvorsteher:** Bürgermeister Dieter Freytag

**Verbandsgeschäftsführung:** Geschäftsführer: Dr. Wolfgang Paulus  
Verbandsrechnerin: Doris Lanzrath

**Verbandsversammlung:** Lutz Wehrend  
(Vertreter der Stadt Bornheim)

## Bilanz

Aktiva	2014	2015	2016	Abweichung zum Vorjahr	
				€	%
<i>A Anlagevermögen</i>					
Sachanlagen	5.049.390	5.021.099	4.927.373	-93.726	-1,87%
<i>B. Umlaufvermögen</i>					
I. Forderungen und sonstige Vermögensgegenstände	150	6.900	3.214	-3.686	-53,42%
II. Guthaben bei Kreditinstituten	407.857	401.729	530.680	128.951	32,10%
<b>Bilanzsumme</b>	<b>5.457.397</b>	<b>5.429.728</b>	<b>5.461.267</b>	<b>31.539</b>	<b>0,07%</b>
Passiva	2014	2015	2016	Abweichung zum Vorjahr	
				€	%
<i>A. Eigenkapital</i>					
I. Rücklagen	1.705.937	1.787.238	1.937.401	150.162	8,40%
II. Jahresüberschuss	220.626	331.323	306.491	-24.831	-7,49%
<i>B. Sonderposten</i>	2.675.328	2.621.567	2.594.261	-27.306	-1,04%
<i>C. Rückstellungen</i>	47.987	2.304	3.930	1.626	70,56%
<i>D. Verbindlichkeiten</i>	807.519	687.296	619.184	-68.112	-9,91%
<b>Bilanzsumme</b>	<b>5.457.397</b>	<b>5.429.728</b>	<b>5.461.267</b>	<b>31.539</b>	<b>0,58%</b>

**Gewinn- und Verlustrechnung**

Gewinn- und Verlustrechnung	2014	2015	2016	Abweichung zum Vorjahr	
				€	%
Zuwendungen und allgemeine Umlagen	377.804	377.861	361.579	-16.282	-4,31%
Privatrechtliche Leistungsentgelte	1.417	1.417	1.895	477	33,68%
Erträge aus Kostenerstattung/-umlage	45.786	61.763	45.264	-16.499	-26,71%
Sonstige ordentliche Erträge	4.404	47.401	500	-46.901	-98,95%
<b>Ordentliche Erträge</b>	<b>429.412</b>	<b>488.443</b>	<b>409.238</b>	<b>-79.204</b>	<b>-16,22%</b>
Personalaufwendungen	99.287	100.062	103.795	3.733	3,73%
Aufwendungen für Sach-/Dienstleistungen	28.224	31.707	29.359	-2.348	-7,40%
Bilanzielle Abschreibungen	99.526	112.516	104.683	-7.832	-6,96%
Sonstige ordentliche Aufwendungen	15.487	16.242	15.580	-662	-4,07%
<b>Ordentliche Aufwendungen</b>	<b>242.524</b>	<b>260.527</b>	<b>253.418</b>	<b>-7.109</b>	<b>-2,73%</b>
<b>Ergebnis der lfd. Verwaltungstätigkeit</b>	<b>186.888</b>	<b>227.916</b>	<b>155.820</b>	<b>-72.095</b>	<b>-31,63%</b>
Zinsen und ähnliche Aufwendungen	40.970	35.918	30.489	-5.429	-15,11%
<b>Finanzergebnis</b>	<b>40.970</b>	<b>35.918</b>	<b>30.489</b>	<b>-5.429</b>	<b>-15,11%</b>
<b>Jahresergebnis</b>	<b>145.918</b>	<b>191.998</b>	<b>125.331</b>	<b>-66.667</b>	<b>-34,72%</b>

**Kennzahlen zur Leistungsfähigkeit**

Kennzahlen		2014	2015	2016	Abweichung Vorjahr in %
Eigenkapitalquote	%	35,3	39,0	41,3	5,90%
Fremdkapitalquote	%	64,7	61,0	59,3	-2,79%
Anlagedeckungsgrad	%	104,1	105,3	107,4	1,99%

**Finanzwirtschaftliche Auswirkungen auf den städtischen Haushalt**

Für das Jahr 2016 waren von der Stadt Bornheim Jahresbeiträge in Höhe von 204.008 € (VJ 204.840 €) an den Wasserverband Dickpsbach zu entrichten.

## Wasserverband Südliches Vorgebirge

Sitz:	Rathausstr. 2 53332 Bornheim
Telefon: (Geschäftsführung)	0 22 22 - 945-310
Fax:	0 22 22 - 945-126
Internet:	---
email: (Geschäftsführung)	irmgard.mohr@stadt-bornheim.de
Rechtsform:	Körperschaft des öffentlichen Rechts im Sinne des Wasserverbandsgesetzes
Gründung:	14. Juni 1938
Wirtschaftsjahr:	Kalenderjahr

### Aufgaben und Ziele / Öffentliche Zwecksetzung

1. Der Verband hat zur Aufgabe, den Alfterer-Bornheimer Bach und dessen Zuflüsse auszubauen (einschließlich naturnahem Rückbau) und zu unterhalten. Hierzu gehören auch Herichtung, Erhaltung und Pflege von Flächen, Anlagen und Gewässern zum Schutz des Naturhaushalts, soweit dass zur ökologisch sinnvollen Gestaltung der Gewässer und ihres Umfeldes erforderlich ist.
2. Das Unternehmen erstreckt sich auf den Alfterer-Bornheimer Bach (von der Quelle in Alfter über die als Mirbach, Görresbach, Roisdorfer und Bornheimer Bach bezeichneten Abschnitte bis zur Einmündung in den Rhein) und dessen Zuflüsse einschließlich der Bachseitenwege und der ufernahen Grundstücke, soweit sie im Eigentum des Verbandes stehen oder vom Verband erworben werden. Ausgenommen sind Wegeseitengräben und stehende Gewässer sowie Hochwasserrückhaltebecken, auch im Hauptanschluss.

### Verbandsmitgliedschaft / Beitragsbemessung

Mitglieder des Verbandes sind die Gemeinde Alfter und die Stadt Bornheim.

Die Beiträge werden entsprechend der zu unterhaltenden Gewässerstrecken zu den Anteilen, die sich aus der Hebeliste ergeben, von den Mitgliedern aufgebracht. Die Hebeliste ist jährlich mit dem Haushaltsplan zu beschließen.

### Mittelbare Beteiligungen

Der Wasserverband Südliches Vorgebirge hält keine Beteiligung an anderen Unternehmen.

### Anzahl der Beschäftigten

	2014	2015	2016	Abweichung zum Vorjahr
Insgesamt (ohne Geschäftsführung)	0,00	0,00	1,00	1,00

**Zusammensetzung der Organe**

<b>Verbandsvorsteher:</b>	Bürgermeister Wolfgang Henseler	
<b>Verbandsgeschäftsführung:</b>	Geschäftsführerin:	Irmgard Mohr
	Verbandsrechnerin:	Doris Lanzrath
<b>Verbandsversammlung:</b>	Holger Lamprichs	
(Vertreter der Stadt Bornheim)		

**Bilanz**

Aktiva	2014	2015	2016	Abweichung zum Vorjahr	
				€	%
<i>A. Anlagevermögen</i>					
Sachanlagen	582.143	604.004	599.461	-4.543	-0,75%
<i>B. Umlaufvermögen</i>	235.756	234.459	308.147	73.688	31,43%
<i>C. Rechnungsabgrenzungsposten</i>	-	-	-	-	-
<b>Bilanzsumme</b>	<b>817.899</b>	<b>838.462</b>	<b>907.607</b>	<b>69.145</b>	<b>8,25%</b>
Passiva	2014	2015	2016	Abweichung zum Vorjahr	
				€	%
<i>A. Eigenkapital</i>	448.040	475.427	555.769	80.342	16,90%
<i>B. Sonderposten</i>	208.122	206.627	229.111	22.485	10,88%
<i>C. Rückstellungen</i>	36.900	36.900	36.900	0	0,00%
<i>D. Verbindlichkeiten</i>	124.836	119.509	85.827	-33.682	-28,18%
<b>Bilanzsumme</b>	<b>817.899</b>	<b>838.462</b>	<b>907.607</b>	<b>69.145</b>	<b>8,25%</b>

**Gewinn- und Verlustrechnung**

Gewinn- und Verlustrechnung	2014	2015	2016	Abweichung zum Vorjahr	
				€	%
Zuwendungen und allgemeine Umlagen	90.890	104.583	151.601	47.017	44,96%
Öffentlich-Rechtliche Leistungsentgelte	289	262	265	2	0,87%
Privatrechtliche Leistungsentgelte	92	142	142	0	0,00%
Erträge aus Kostenerstattung/-umlage	11.337	11.432	14.919	3.486	30,50%
Sonstige ordentliche Erträge	-	-	-	-	-
<b>Ordentliche Erträge</b>	<b>102.608</b>	<b>116.420</b>	<b>166.926</b>	<b>50.506</b>	<b>43,38%</b>
Aufwendungen für Sach-/Dienstleistungen	50.733	76.045	74.159	-1.887	-2,48%
Bilanzielle Abschreibungen	4.088	4.088	4.543	455	11,13%
Sonstige ordentliche Aufwendungen	4.112	4.200	4.155	-45	-1,06%
<b>Ordentliche Aufwendungen</b>	<b>58.933</b>	<b>84.333</b>	<b>82.857</b>	<b>-1.476</b>	<b>-1,75%</b>
<b>Ergebnis der lfd. Verwaltungstätigkeit</b>	<b>43.675</b>	<b>32.087</b>	<b>84.069</b>	<b>51.982</b>	<b>162,00%</b>
Finanzerträge	375	53	0	-53	-100,00%
Zinsen und ähnliche Aufwendungen	5.726	4.753	3.727	-1.026	-21,58%
<b>Finanzergebnis</b>	<b>5.351</b>	<b>4.700</b>	<b>3.727</b>	<b>-973</b>	<b>-20,71%</b>
Ordentliches Jahresergebnis	38.324	27.387	80.342	52.955	193,36%
<b>Jahresergebnis</b>	<b>38.324</b>	<b>27.387</b>	<b>80.342</b>	<b>52.955</b>	<b>193,36%</b>

### Kennzahlen zur Leistungsfähigkeit

Kennzahlen		2014	2015	2016	Abweichung Vorjahr in %
Eigenkapitalquote	%	54,8	56,7	61,2	7,99%
Fremdkapitalquote	%	45,2	43,3	38,8	-10,44%
Anlagedeckungsgrad	%	129,0	122,1	136,6	11,88%

### Finanzwirtschaftliche Auswirkungen auf den städtischen Haushalt

Für das Jahr 2016 waren von der Stadt Bornheim Jahresbeiträge in Höhe von 117.172 € (VJ 71.467 €) an den Wasserverband Südliches Vorgebirge zu entrichten. Der höhere Beitrag ab 2016 ist durch die Übertragung der Zuständigkeit für die Zuflüsse von den Mitgliedskommunen auf den Verband bedingt.

## Stadtbahngesellschaft Rhein-Sieg mbH i.L.

Sitz:	Scheidweilerstraße 38 50933 Köln
Telefon:	0 22 1 - 547 36 20
Fax:	0 22 1 - 547 36 18
Internet:	---
email:	srs@srs-koeln.de
Rechtsform:	Gesellschaft mit beschränkter Haftung
Gründung:	17. Mai 1974
Wirtschaftsjahr:	Kalenderjahr

### Aufgaben und Ziele / Öffentliche Zwecksetzung

Gegenstand des Unternehmens sind Planung, Bau und Betrieb einer Stadtbahn im Verkehrsraum Köln/Bonn. Zur Planung und Bauausführung innerhalb des jeweiligen Gemeindegebietes bedient sich die Gesellschaft der betroffenen Gemeinde; diese ist verpflichtet, die von der Gesellschaft festgelegten allgemeinen Richtlinien zu beachten.

### Beteiligungs- und Geschäftsverhältnisse

	Stammkapital in €	Anteil in %
Stadt Köln	389.120	50,00
Bundesstadt Bonn	158.720	20,39
Stadt Brühl	25.600	3,29
Stadt Bergisch Gladbach	25.600	3,29
Kreisstadt Siegburg	20.480	2,63
Stadt Bad Honnef	15.360	1,97
Stadt Königswinter	20.480	2,63
Stadt Wesseling	15.360	1,97
Stadt Hürth	30.720	3,95
Gemeinde Alfter	10.240	1,32
Stadt Bornheim	15.360	1,97
Stadt St. Augustin	20.480	2,63
Rhein-Sieg-Kreis	10.240	1,32
Rhein-Erft-Kreis	10.240	1,32
Stadt Niederkassel	10.240	1,32
	<b>778.240</b>	<b>100,00</b>

### Mittelbare Beteiligungen

Die Stadtbahngesellschaft Rhein-Sieg mbH i.L. hält keine Beteiligung an anderen Unternehmen.

**Anzahl der Beschäftigten**

	2014	2015	2016	Abweichung zum Vorjahr
Insgesamt (ohne Geschäftsführung)	1,00	1,00	1,00	0,00

**Zusammensetzung der Organe**

**Geschäftsführung:** Heinz Jürgen Reining  
Jörn Schwarze

Herr Heinz Jürgen Reining wurde von der Gesellschafterversammlung im Zusammenhang mit der Auflösung der Gesellschaft mit Wirkung ab dem 01.01.2008 zum Liquidator ernannt. Die Bestellung von Herrn Jörn Schwarze zum Liquidator erfolgte mit Wirkung zum 17.06.2011. Mit Beschluss der Gesellschafterversammlung vom 14. Dezember 2015 wurden die Herren Heinz Jürgen Reining und Jörn Schwarze als Liquidatoren wiederbestellt.

**Gesellschafter-** Bürgermeister Wolfgang Henseler  
**versammlung:**  
(Vertreter der Stadt Bornheim)

**Bilanz**

Aktiva	2014	2015	2016	Abweichung zum Vorjahr	
				€	%
<i>A. Umlaufvermögen</i>					
I. Vorräte / Unfertige Leistungen	153.340	153.340	153.340	0	0,00%
II. Forderungen und sonstige Vermögensgegenstände	168.199	103.165	56.973	-46.192	-44,78%
III. Kassenbestand, Guthaben bei Kreditinstituten	27.400	120.026	124.659	4.633	3,86%
<i>C. Nicht durch Eigenkapital gedeckter Fehlbetrag</i>	10.686.920	10.653.637	10.653.621	-16	0,00%
<b>Bilanzsumme</b>	<b>11.035.859</b>	<b>11.030.169</b>	<b>10.988.594</b>	<b>-41.575</b>	<b>-0,38%</b>
Passiva	2014	2015	2016	Abweichung zum Vorjahr	
				€	%
<i>A. Eigenkapital</i>					
I. Gezeichnetes Kapital	778.240	778.240	778.240	0	0,00%
II. Bilanzverlust	-11.465.160	-11.431.877	-11.431.861	16	0,00%
III. Nicht durch Eigenkapital gedeckter Fehlbetrag	10.686.920	10.653.637	10.653.621	-16	0,00%
<i>B. Rückstellungen</i>	10.703.172	10.701.080	10.701.274	194	0,00%
<i>C. Verbindlichkeiten</i>	332.687	329.089	287.320	-41.769	-12,69%
<b>Bilanzsumme</b>	<b>11.035.859</b>	<b>11.030.169</b>	<b>10.988.594</b>	<b>-41.575</b>	<b>-0,38%</b>



**Gewinn- und Verlustrechnung**

Gewinn- und Verlustrechnung	2014	2015	2016	Abweichung zum Vorjahr	
				€	%
1. sonstige betriebliche Erträge	3.809	35.673	18.079	-17.594	-49,32%
2. Personalaufwand:					
a) Gehälter	18.633	18.633	18.633	0	0,00%
b) Aufwendungen für Altersversorgung	15	0	194	194	100,00%
3. sonstige betriebliche Aufwendungen	193.734	192.330	174.526	-17.804	-9,26%
<b>4. Ergebnis nach Steuern= Jahresfehlbetrag</b>	<b>-208.573</b>	<b>-175.290</b>	<b>-175.274</b>	<b>16</b>	<b>-15,97%</b>
5. Verlustvortrag	-11.513.477	-11.465.160	-11.431.877	33.283	-0,29%
6. Einzahlung von Gesellschafternachsüssen	256.890	208.573	175.290	-33.283	-15,96%
<b>7. Bilanzverlust</b>	<b>-11.465.160</b>	<b>-11.431.877</b>	<b>-11.431.861</b>	<b>16</b>	<b>0,00%</b>

**Kennzahlen zur Leistungsfähigkeit**

- keine Angaben -

*Die Gesellschafterversammlung hat in Anbetracht der fehlenden wirtschaftlichen Basis die Liquidation der Gesellschaft mit Wirkung ab dem 01. Januar 2008 beschlossen. Die Beendigung der laufenden Geschäfte und die geordnete Abwicklung der SRS i.L. ist nunmehr die vordringliche Aufgabe der Liquidatoren.*

**Finanzwirtschaftliche Auswirkungen auf den städtischen Haushalt**

Als Vorauszahlung zum Ausgleich des erwarteten Bilanzverlustes der Stadtbahngesellschaft Rhein-Sieg mbH i.L. für das Geschäftsjahr 2016 flossen 2.955 € (VJ 2.955 €). Der Beschluss der Gesellschafterversammlung zum Ausgleich des im Jahresabschluss 2016 festgestellten tatsächlichen Bilanzverlustes liegt noch nicht vor.

## **Wirtschaftsförderungs- und Entwicklungsgesellschaft mbH Bornheim**

Sitz:	Rathausstraße 2 53332 Bornheim
Telefon:	0 22 22 - 945-223
Fax:	0 22 22 - 945-590
Internet:	www.wfg-bornheim.de
email:	strauss@wfg-bornheim.de
Rechtsform:	Gesellschaft mit beschränkter Haftung
Gründung:	22. März 1996
Wirtschaftsjahr:	Kalenderjahr

### **Aufgaben und Ziele / Öffentliche Zwecksetzung**

Gegenstand des Unternehmens ist:

1. Verbesserung der wirtschaftlichen und sozialen Struktur der Stadt Bornheim. Die Gesellschaft hat insbesondere die Interessen der im Stadtgebiet Bornheim ansässigen Wirtschaftsunternehmen zu fördern und bei ihren Entscheidungen zu beachten.
2. Zur Verwirklichung des Gesellschaftszweckes dienen namentlich folgende Tätigkeiten:
  - 2.1 Analysen über die Erwerbs- und Wirtschaftsstruktur einzelner Regionen und Standorte
  - 2.2 Information über Standortvorteile und Förderungsmaßnahmen der betreffenden Region
  - 2.3 Information über Wirtschaftsförderungsmaßnahmen von Bund, Ländern und Gemeinden sowie der Europäischen Union
  - 2.4 Anwerbung und Ansiedlung von Unternehmen
  - 2.5 Beratung und Betreuung der Stadt Bornheim und ansiedlungswilliger Unternehmen in Verfahrens-, Förderungs- und Standortfragen
  - 2.6 Beratung bei der Beschaffung von Gewerbegrundstücken in Zusammenarbeit mit der Stadt Bornheim
  - 2.7 Beschaffung und Veräußerung von Grundstücken und grundstücksgleichen Rechten zur Ansiedlung, Erhaltung oder Erweiterung von Unternehmen, insbesondere auch die Planung, Vorbereitung und Durchführung von Erschließungs-, Hoch- und Tiefbaumaßnahmen
  - 2.8 Förderung überbetrieblicher Kooperationen
  - 2.9 Durchführung oder Förderung der Sanierung von Altlasten für Zwecke der Ansiedlung, Erhaltung oder Erweiterung von Unternehmen
  - 2.10 Entgegennahme von Zuschüssen und Aufnahme von Darlehen

Die Gesellschaft darf keine Tätigkeiten ausüben, die nicht unter den Ziffern 2.1 bis 2.10 genannt sind und über den für die Zweckverwirklichung sachlich gebotenen Umfang hinausgehen. Sie ist verpflichtet, ihren Betrieb nach den Wirtschaftsgrundsätzen im Sinne des § 109 GO NRW so zu führen, dass der öffentliche Zweck nachhaltig erfüllt wird.

3. Die Beteiligung an anderen Unternehmen ist nur zulässig, wenn die Beteiligung unmittelbar der Zweckverwirklichung dient.

## Beteiligungs- und Geschäftsverhältnisse

	Stammkapital in €	Anteil in %
Stadt Bornheim	13.310,00	50,98
Kreissparkasse Köln	6.400,00	24,51
Volksbank Bonn Rhein-Sieg eG, Bonn	6.400,00	24,51
	<b>26.110,00</b>	<b>100,00</b>

## Mittelbare Beteiligungen

Die Wirtschaftsförderungs- und Entwicklungsgesellschaft mbH Bornheim hält keine Beteiligung an anderen Unternehmen.

## Anzahl der Beschäftigten

	2014	2015	2016	Abweichung zum Vorjahr
Insgesamt (ohne Geschäftsführung)	2,00	2,00	2,00	0,00

## Zusammensetzung der Organe

**Geschäftsführung:** Erster Beigeordneter Manfred Schier  
Sabine Fritze  
Oliver Keyser

**Aufsichtsrat:** Bürgermeister Wolfgang Henseler (*Vorsitzender*)  
(Vertreter der Stadt Bornheim) Wilfried Hanft  
Dr. Arnd Kuhn  
Michael Söllheim

**Gesellschafter-  
versammlung:** Bürgermeister Wolfgang Henseler  
(Vertreter der Stadt Bornheim) Jörn Freynick  
Ute Kleinekathöfer  
Maria Koch

## Bilanz

Aktiva	2014	2015	2016	Abweichung zum Vorjahr	
				€	%
<b>A Anlagevermögen</b>					
Sachanlagen	4.319	3.285	1.647	-1.638	-49,87%
<b>B. Umlaufvermögen</b>					
I. Vorräte	6.170.818	5.002.699	4.213.922	-788.777	-15,77%
II. Forderungen und sonstige Vermögensgegenstände	36.693	7.747	14.953	7.206	93,01%
III. Guthaben bei Kreditinstituten	2.062.094	3.755.110	5.477.587	1.722.476	45,87%
<b>Bilanzsumme</b>	<b>8.273.925</b>	<b>8.768.842</b>	<b>9.708.109</b>	<b>939.267</b>	<b>10,71%</b>

Bilanz Wirtschaftsförderungs- und Entwicklungsgesellschaft mbH Bornheim:

Passiva	2014	2015	2016	Abweichung zum Vorjahr	
				€	%
<b>A. Eigenkapital</b>					
I. Gezeichnetes Kapital	26.110	26.110	26.110	0	0,00%
II. Gewinnvortrag	5.654.889	6.984.610	7.779.037	794.427	11,37%
III. Jahresüberschuss	1.329.722	794.427	1.230.586	436.159	54,90%
<b>B. Rückstellungen</b>	1.131.054	949.382	621.993	-327.389	-34,48%
<b>C. Verbindlichkeiten</b>	132.151	14.313	50.383	36.070	252,01%
<b>Bilanzsumme</b>	<b>8.273.925</b>	<b>8.768.842</b>	<b>9.708.109</b>	<b>939.267</b>	<b>10,71%</b>

### Gewinn- und Verlustrechnung

Gewinn- und Verlustrechnung	2014	2015	2016	Abweichung zum Vorjahr	
				€	%
1. Umsatzerlöse	4.407.525	2.355.665	3.938.223	1.582.558	67,18%
2. Verminderung des Bestands Grundstücksflächen	-966.942	-1.168.119	-788.777	379.342	32,47%
3. sonstige betriebliche Erträge	131.852	276.315	168.812	-107.503	-38,91%
4. Materialaufwand: Aufwendungen für Roh-, Hilfs- und Betriebsstoffe und für bezogene Waren	1.971.672	450.166	1.869.439	1.419.273	315,28%
5. Personalaufwand:					
a) Löhne und Gehälter	91.256	92.741	99.048	6.308	6,80%
b) soziale Abgaben und Aufwendungen für Altersversorgung und für Unterstützung davon für Altersversorgung	20.980 5.583	24.740 8.844	24.453 7.450	-287 -1.394	-1,16% -15,76%
6. Abschreibungen auf Sachanlagen	1.989	2.657	1.913	-744	-28,00%
7. sonstige betriebliche Aufwendungen	123.213	75.341	62.915	-12.426	-16,49%
8. Zinsen und ähnliche Erträge	2.000	7.300	0	-7.300	-100,00%
9. Zinsen und ähnliche Aufwendungen davon aus Auszinsung	32.705 19.400	23.750 20.000	23.689 19.900	-61 -100	-0,26% -0,50%
10. Steuern vom Einkommen und vom Ertrag	0	0	0	0	0,00%
<b>11. Ergebnis nach Steuern</b>	<b>1.332.620</b>	<b>801.766</b>	<b>1.236.800</b>	<b>435.033</b>	<b>54,26%</b>
12. sonstige Steuern	2.899	7.340	6.214	-1.126	-15,34%
<b>13. Jahresüberschuss</b>	<b>1.329.722</b>	<b>794.427</b>	<b>1.230.586</b>	<b>436.159</b>	<b>54,90%</b>

**Kennzahlen zur Leistungsfähigkeit**

Kennzahlen		2014	2015	2016	Abweichung zum Vorjahr	
					€	%
Eigenkapitalquote	%	84,7	89,0	93,1		4,61%
Fremdkapitalquote	%	15,3	11,0	6,9		-37,27%
Eigenkapitalrentabilität	%	19,0	17,0	8,8		-48,39%
Umsatzrentabilität	%	30,2	30,2	33,7		11,78%
Materialaufwandsquote	%	57,3	37,9	56,3		48,55%
Mittelzufluss / -abfluss aus						
*- laufender Geschäftstätigkeit	TEUR	2.343	1.699	1.727	28	1,65%
*- Investitionstätigkeit	TEUR	-2	-2	-1	1	-50,00%
*- Finanzierungstätigkeit	TEUR	-321	-4	-4	0	0,00%
Finanzmittelfonds am Ende der Periode	TEUR	2.062	3.755	5.477	1.722	45,86%

\*Es erfolgte eine Anpassung der Vorjahreszahlen an den erstmalig angewandten DRS 21.

**Finanzwirtschaftliche Auswirkungen auf den städtischen Haushalt**

Es besteht eine unbefristete Ausfallbürgschaft gemäß Ratsbeschluss vom 17. Dezember 2002 der Stadt Bornheim über den maximalen Liquiditätsbedarf von € 9 Mio. Darüber hinaus hat die Gesellschaft im Jahr 2016 keine Finanz-/Fördermittel erhalten.

**civitec Zweckverband  
Kommunale Informationsverarbeitung**

Sitz: Mühlenstraße 51  
53721 Siegburg

Telefon: 0 22 41 - 999-0

Fax: 0 22 41 - 999-1109

Internet: www.civitec.de

email: info@civitec.de

Rechtsform: Zweckverband

Gründung: 1968

Wirtschaftsjahr: Kalenderjahr

**Aufgaben und Ziele / Öffentliche Zwecksetzung**

Gegenstand des Unternehmens sind die Leistungen auf dem Gebiet der Informations- und Kommunikationstechnik.

**Beteiligungs- und Geschäftsverhältnisse**

Dem Zweckverband gehören 35 Verbandsmitglieder an. Die kommunalen Gesellschafter sind der Rhein-Sieg-Kreis, der Oberbergische Kreis, die kreisangehörigen Städte und Gemeinde der beiden Kreise und die kreisfreie Stadt Solingen. Jedes Mitglied hält einen Anteil am Zweckverband.

**Mittelbare Beteiligungen**

	Anteil in € *	Anteil in % *
regio IT Gesellschaft für Informationstechnologie mbH	247.930,66	1 %
Zweckverband KDN – Dachverband Kommunaler IT-Dienstleister	3.125,00	Mitgliedseinlage
	<b>251.055,66</b>	

**Anzahl der Beschäftigten**

	2014	2015	2016	Abweichung zum Vorjahr
Insgesamt (ohne Geschäftsführung)	134,00	136,00	130,00	-6,00

**Zusammensetzung der Organe**

<b>Geschäftsführung:</b>	Thomas Neukirch
<b>Verbandsvorsteher:</b>	Bürgermeister Klaus Pipke
<b>Verbandsversammlung:</b>	Bürgermeister Wolfgang Henseler
(Vertreter der Stadt Bornheim)	

**Bilanz**

Aktiva	2014	2015	2016	Abweichung zum Vorjahr	
				€	%
<i>A. Anlagevermögen</i>					
I. Immaterielle Vermögensgegenstände	1.247.690	1.041.586	1.609.016	567.430	54,48%
II. Sachanlagen	2.783.497	4.157.726	3.603.801	-553.925	-13,32%
III. Finanzanlagen	101.559	112.300	4.203.267	4.090.967	3642,90%
<i>B. Umlaufvermögen</i>					
I. Vorräte	29.999	41.946	42.474	528	1,26%
II. Forderungen und sonstige Vermögensgegenstände	5.300.628	4.202.163	3.616.290	-585.873	-13,94%
III. Kassenbestand und Guthaben bei Kreditinstituten	6.696.172	8.297.653	3.352.249	-4.945.404	-59,60%
<i>C. Rechnungsabgrenzungsposten</i>	824.931	1.309.963	1.687.780	377.817	28,84%
<b>Bilanzsumme</b>	<b>16.984.476</b>	<b>19.163.338</b>	<b>18.114.876</b>	<b>-1.048.461</b>	<b>-5,47%</b>
Passiva	2014	2015	2016	Abweichung zum Vorjahr	
				€	%
<i>A. Eigenkapital</i>					
I. Rücklagen	763.173	763.173	763.173	0	0,00%
II. Gewinnvortrag	2.093.126	3.486.502	3.387.891	-98.611	-2,83%
III. Jahresfehlbetrag	1.393.375	-98.611	-903.795	-805.184	-816,53%
<i>B. Rückstellungen</i>	11.115.045	12.081.615	12.897.329	815.714	6,75%
<i>C. Verbindlichkeiten</i>	1.187.347	2.661.224	1.646.885	-1.014.339	-38,12%
<i>D. Rechnungsabgrenzungsposten</i>	432.410	269.435	323.394	53.959	20,03%
<b>Bilanzsumme</b>	<b>16.984.476</b>	<b>19.163.338</b>	<b>18.114.876</b>	<b>-1.048.461</b>	<b>-5,47%</b>

**Gewinn- und Verlustrechnung**

Gewinn- und Verlustrechnung	2014	2015	2016	Abweichung zum Vorjahr	
				€	%
1. Umsatzerlöse	24.741.475	24.945.679	26.984.478	2.038.800	8,17%
2. sonstige betriebliche Erträge	2.015.505	479.202	273.302	-205.900	-42,97%
3. Materialaufwand	8.800.369	8.881.288	10.575.626	1.694.339	19,08%
4. Personalaufwand	10.511.313	10.778.576	11.054.894	276.317	2,56%
davon für Altersversorgung	1132069,36	843.061	1.177.909	334.848	39,72%
5. Abschreibungen	1.748.973	1.905.309	2.232.777	327.469	17,19%
6. sonstige betriebliche Aufwendungen	3.790.530	3.240.831	3.502.610	261.779	8,08%
7. Erträge aus anderen Wertpapieren und Ausleihungen des Finanzanlagevermögens	33	23	36	14	59,58%
8. sonstigen Zinsen und ähnliche Erträge	122.367	115.865	119.503	3.639	3,14%
9. Zinsen und ähnlich Aufwendungen	577.857	789.280	884.693	95.413	12,09%
<b>10. Ergebnis nach Steuern</b>	<b>1.450.339</b>	<b>-54.516</b>	<b>-873.281</b>	<b>-818.765</b>	<b>-1501,89%</b>
11. sonstige Steuern	56.963	44.095	30.515	-13.581	-30,80%
<b>12. Jahresfehlbetrag</b>	<b>1.393.375</b>	<b>-98.611</b>	<b>-903.795</b>	<b>-805.184</b>	<b>-816,53%</b>

**Kennzahlen zur Leistungsfähigkeit**

Kennzahlen		2014	2015	2016	Abweichung Vorjahr in %
Eigenkapitalquote	%	25,0	21,7	17,9	-17,24%
Fremdkapitalquote	%	75,0	78,3	82,1	4,77%

**Finanzwirtschaftliche Auswirkungen auf den städtischen Haushalt**

Bei den finanziellen Beziehungen zum IT-Dienstleister Zweckverband civitec handelt es sich um die Abrechnung von Sach- und Dienstleistungen.